



รายงานผลการประเมินตนเอง

(Self Assessment Report: SAR)

ปีการศึกษา 2565



วิทยาลัยการอาชีพบ้านตาก อำเภอบ้านตาก จังหวัดตาก
สำนักงานคณะกรรมการการอาชีวศึกษา กระทรวงศึกษาธิการ

รายงานผลการประเมินตนเอง
(Self Assessment Report : SAR)
ปีการศึกษา 2565

วิทยาลัยการอาชีพบ้านตาก
สำนักงานอาชีวศึกษาจังหวัดตาก
สำนักงานคณะกรรมการการอาชีวศึกษา

คำนำ

ระบบงานประกันคุณภาพภายในสถานศึกษาของวิทยาลัยการอาชีพบ้านตากได้ดำเนินการอย่างต่อเนื่อง โดยถือเป็นส่วนหนึ่งของกระบวนการบริหารการศึกษา ซึ่งรายงานการประเมินตนเอง(SAR : Self Assessment Report) ประจำปีการศึกษา ๒๕๖๕ ฉบับนี้ วิทยาลัยการอาชีพบ้านตาก ได้จัดทำขึ้นมาตรฐานการอาชีวศึกษา พ.ศ. ๒๕๖๑ เพื่อให้ทราบถึงสภาพของการดำเนินการจัดการศึกษาในปัจจุบันของสถานศึกษา ซึ่งจะเป็นแนวทางในการพัฒนาปรับปรุงตนเอง สร้างความตระหนัก ความพยายาม ในการมีส่วนร่วมของบุคลากรในการดำเนินงานกิจกรรมต่างๆของสถานศึกษา จนเกิดผลสัมฤทธิ์ที่ดีต่อองค์กร อีกทั้งจะเป็นการเผยแพร่ผลงานของสถานศึกษา ให้กับต้นสังกัดและองค์กรต่างๆ ในท้องถิ่นหรือสาธารณชนให้ทราบต่อไป

รายงานการประเมินตนเองฉบับนี้ ประกอบด้วย บทสรุปของผู้บริหาร ข้อมูลทั่วไปของสถานศึกษา สภาพการดำเนินงานของสถานศึกษา ผลการดำเนินงานตามมาตรฐานการอาชีวศึกษา ระดับประกาศนียบัตรวิชาชีพ และ ระดับประกาศนียบัตรวิชาชีพชั้นสูง จำนวน ๔ มาตรฐาน ๑๑ ประเด็นการประเมินสรุปแนวทางการพัฒนาสถานศึกษาในอนาคต

วิทยาลัยการอาชีพบ้านตากได้นำผลการประเมินครั้งก่อนมาพัฒนาปรับปรุงทั้งการประกันคุณภาพภายในและภายนอกให้การดำเนินงานเป็นไปอย่างมีประสิทธิภาพ

ขอขอบคุณคณะครูบุคลากรทุกฝ่ายทั้งภายในและภายนอกสถานศึกษา ที่ให้ความร่วมมือในการเก็บรวบรวมข้อมูลและความร่วมมือร่วมใจในการสร้างสรรค์พัฒนาสถานศึกษา และหวังเป็นอย่างยิ่งว่าผลการประเมินในครั้งนี้ จะเป็นแนวทางในการพัฒนา ปรับปรุงสถานศึกษาให้มีคุณภาพเพื่อสร้างเยาวชนที่ดีของชาติ และเสริมสร้างความเข้มแข็งให้กับชุมชนในท้องถิ่นให้เป็นองค์กรแห่งการเรียนรู้ ที่เจริญก้าวหน้าเข้าสู่เกณฑ์มาตรฐานการศึกษาต่อไป

งานประกันคุณภาพและมาตรฐานการศึกษา

วิทยาลัยการอาชีพบ้านตาก

๓๐ พฤษภาคม ๒๕๖๖

สารบัญ

| เรื่อง | หน้า |
|--|------|
| ส่วนที่ 1 บทสรุปของผู้บริหาร | 1 |
| 1.การพัฒนาคุณภาพการศึกษาของสถานศึกษา | 1 |
| 2.การสร้างเชื่อมั่นให้แก่ผู้มีส่วนเกี่ยวข้องและสถานประกอบการ | 2 |
| 3.การจัดการศึกษาของสถานศึกษาที่บรรลุเป้าประสงค์ของหน่วยงานต้นสังกัด | 2 |
| 4.การพัฒนาคุณภาพการศึกษาของสถานศึกษาที่เป็นแบบอย่างที่ดี (Best Practice) | 3 |
| ส่วนที่ 2 ข้อมูลพื้นฐานของสถานศึกษา | 5 |
| 1.ข้อมูลพื้นฐานเกี่ยวกับสถานศึกษา | 5 |
| 2. แผนภูมิการบริหารสถานศึกษา | 6 |
| 3. ข้อมูลของสถานศึกษา | 7 |
| 4. ปรัชญา อัตลักษณ์ ของสถานศึกษา | 9 |
| 5. วิสัยทัศน์ พันธกิจ เป้าประสงค์ ยุทธศาสตร์ กลยุทธ์ ฯ | 9 |
| 6. เกียรติประวัติของสถานศึกษา | 12 |
| ส่วนที่ 3 มาตรฐานการศึกษาของสถานศึกษา | 18 |
| มาตรฐานที่ 1 คุณลักษณะของผู้สำเร็จการศึกษาอาชีวศึกษาที่พึงประสงค์ | 18 |
| มาตรฐานที่ 2 การจัดการอาชีวศึกษา | 18 |
| มาตรฐานที่ 3 การสร้างสังคมแห่งการเรียนรู้ | 19 |
| มาตรฐานที่ 4 การพัฒนาสถานศึกษาสู่ความเป็นเลิศ | 20 |
| ส่วนที่ 4 ผลการประเมินคุณภาพตามมาตรฐานการศึกษาของสถานศึกษา | 21 |
| มาตรฐานที่ 1 คุณลักษณะของผู้สำเร็จการศึกษาอาชีวศึกษาที่พึงประสงค์ | 21 |
| มาตรฐานที่ 2 การจัดการอาชีวศึกษา | 25 |
| มาตรฐานที่ 3 การสร้างสังคมแห่งการเรียนรู้ | 32 |
| ส่วนที่ 5 ผลการประเมินคุณภาพการศึกษาของสถานศึกษาตามเกณฑ์การประเมินคุณภาพการศึกษา ของสถานศึกษาอาชีวศึกษา | 35 |
| ส่วนที่ 6 ผลการประเมินคุณภาพตามมาตรฐานการศึกษาของสถานศึกษาตามบริบทที่สถานศึกษา กำหนดเพิ่มเติม | 41 |
| ส่วนที่ 7 แผนพัฒนาเพื่อยกระดับคุณภาพการจัดการของสถานศึกษา | 43 |
| ภาคผนวก | 44 |

บทสรุปสำหรับผู้บริหาร

การพัฒนาคุณภาพการศึกษาของสถานศึกษาในรอบปีการศึกษาที่จัดทำรายงานการประเมินตนเองของสถานศึกษา ประกอบด้วย การสรุปสาระสำคัญ ดังนี้

1. การพัฒนาคุณภาพการศึกษาของสถานศึกษาตามมาตรฐานการศึกษาของสถานศึกษา

ด้านผลผลิต

สถานศึกษามีการสนับสนุนผู้เรียนให้มีความรู้และทักษะวิชาชีพตลอดระยะเวลาการศึกษาอย่างต่อเนื่องเพื่อให้ผู้เรียนมีประสบการณ์และนำไปต่อยอดในการประกอบอาชีพอิสระได้ภายหลังการสำเร็จการศึกษา

ด้านผลลัพธ์

ผู้เรียนสามารถนำความรู้ที่ได้ไปประยุกต์ใช้ในชีวิตประจำวันรวมถึงการหารายได้ระหว่างเรียนภายในชุมชน

ด้านผลสะท้อน

ชุมชนและบุคคลภายนอก รวมถึงสถานประกอบการให้การยอมรับและยินดีรับผู้เรียนเข้าทำงานในสถานประกอบการภายหลังการสำเร็จการศึกษา อีกทั้งยังทำความร่วมมือกับสถานศึกษาเพื่อรับนักศึกษาเข้ารับการฝึกประสบการณ์วิชาชีพอย่างต่อเนื่อง

1.2 จุดเด่น

1. เป็นสถานศึกษาที่ผลิตกำลังคนตามความต้องการของชุมชน ท้องถิ่น และสถานประกอบการ
2. เป็นสถานศึกษาที่ให้บริการทางด้านวิชาชีพและด้านวิชาการ แก่ชุมชนอย่างต่อเนื่อง
3. สถานศึกษามีแหล่งเรียนรู้ภายในสถานศึกษาที่เอื้อต่อการจัดการเรียนการสอน เช่น อาคารสถานที่ โรงงานฝึกวิชาชีพ ระบบอินเทอร์เน็ตและศูนย์การเรียนรู้ทางด้านคลินิกเทคโนโลยีตามหลักปรัชญาของเศรษฐกิจพอเพียง
4. สถานศึกษามีศูนย์บ่มเพาะรัฐวิสาหกิจภายในวิทยาลัย ได้แก่ BICEC Coffee, BICEC Carwash เพื่อให้ผู้เรียนได้รับการฝึกเพื่อเพิ่มความสามารถในการเป็นผู้ประกอบการ
5. สถานศึกษามีโครงการที่ส่งเสริมทางด้านวิชาการ คุณธรรม จริยธรรม ส่งเสริมบุคลิกภาพ การอนุรักษ์ธรรมชาติและสิ่งแวดล้อมภายใต้การดำเนินงานขององค์การนักวิชาชีพในอนาคตแห่งประเทศไทย (อวท.)

1.3 จุดที่ต้องพัฒนาเร่งด่วน

1. การเพิ่มจำนวนผู้เรียนให้เพิ่มขึ้นจากแผนการรับนักเรียน นักศึกษา
2. เร่งหาแหล่งน้ำสำหรับใช้สำรองในช่วงฤดูร้อน เนื่องจากช่วงดังกล่าวเกิดปัญหาน้ำประปาขาดแคลนอย่างเป็นประจำทุกปี

1.4 ข้อเสนอแนะเพื่อการพัฒนา

1. มีการแนะแนวในรูปแบบที่หลากหลายและเพิ่มช่องทางการประชาสัมพันธ์ข่าวสาร และภาพลักษณ์ของสถานศึกษา สู่ชุมชนให้เพิ่มมากขึ้น
2. จัดระดมทุนและร่วมมือกับหน่วยงานทั้งภายในและภายนอกในการหาแหล่งน้ำสำหรับใช้สำรองในช่วงฤดูร้อน เนื่องจากช่วงดังกล่าวเกิดปัญหาน้ำประปาขาดแคลนอย่างเป็นประจำทุกปี

2. การสร้างความเชื่อมั่นให้แก่ผู้มีส่วนเกี่ยวข้อง

1. การจัดการเรียนการสอนที่หลากหลายรูปแบบเช่น การจัดการเรียนการสอนในระบบปกติ ระบบทวิภาคี รวมถึงการอบรมตามหลักสูตรระยะสั้น
2. มีการใช้เทคโนโลยีในการดูแลผู้เรียนอย่างทั่วถึง
3. มีแหล่งเรียนรู้ภายในสถานศึกษาที่หลากหลาย
4. ร่วมมือกับสำนักงานพัฒนาฝีมือแรงงานในการจัดทดสอบในด้านวิชาชีพผู้ที่สำเร็จการศึกษาอย่างต่อเนื่อง

3. การจัดการศึกษาของสถานศึกษาที่บรรลุเป้าประสงค์ของหน่วยงานต้นสังกัด

1. เพิ่มจำนวนผู้เรียนและพัฒนาผู้เรียนผู้สำเร็จการศึกษาอาชีวศึกษาให้มีคุณภาพและมาตรฐานและตรงกับความต้องการของสถานประกอบการและการประกอบอาชีพอิสระ
2. หลักสูตรฐานสมรรถนะและการจัดการเรียนการสอนมีการพัฒนาคุณภาพตรงความต้องการของสถานประกอบการหรือประชาคมอาเซียน
3. ระบบการบริหารจัดการอาชีวศึกษามีการพัฒนาและมีประสิทธิภาพ
4. สถานศึกษามีโครงการส่งเสริมให้นักเรียน นักศึกษา ผ่านการทดสอบมาตรฐานฝีมือแรงงานจากสำนักงานพัฒนาฝีมือแรงงานจังหวัดตากจำนวน 2 สาขาวิชาได้แก่ สาขาวิชาไฟฟ้ากำลัง และสาขาวิชาเทคโนโลยีดิจิทัลธุรกิจ เพื่อให้ผู้สำเร็จการศึกษามีมาตรฐานด้านทักษะวิชาชีพภายหลังจากการสำเร็จการศึกษา
5. การบริการวิชาการและวิชาชีพสู่สังคมชุมชนท้องถิ่นที่ได้รับการพัฒนาและส่งเสริมได้มาตรฐานสากล
6. นวัตกรรม สิ่งประดิษฐ์ งานสร้างสรรค์ การประกอบอาชีพอิสระ งานวิจัยได้รับการส่งเสริมพัฒนาให้มีคุณภาพและมาตรฐานสากล
7. นักเรียนนักศึกษามีจิตสำนึกและเสริมสร้างเป็นพลเมืองไทยและพลโลกที่ดี
8. การบริหารจัดการและการฝึกอบรมหลักสูตรระยะสั้นพัฒนาสู่ความเป็นเลิศ
9. การประกันคุณภาพภายในสถานศึกษาสู่ความเป็นเลิศ

4. การพัฒนาคุณภาพการศึกษาของสถานศึกษาที่เป็นแบบอย่างที่ดี (Best Practice)

ความเป็นมาและความสำคัญ

ในการจัดการศึกษาสายอาชีพนอกจากจะให้ความรู้ ความเข้าใจ ในเนื้อหาภาคทฤษฎีแล้ว จำเป็นต้องมีการฝึกฝนทักษะ และจัดประสบการณ์ในการประกอบอาชีพในสาขาต่างๆ ให้กับผู้เรียนให้มีสมรรถนะและคุณลักษณะอันพึงประสงค์ตรงตามความต้องการของตลาดแรงงาน และสถานประกอบการ วิทยาลัยการอาชีวศึกษานานาชาติจึงสนับสนุนให้มีการจัดการศึกษาระบบทวิภาคีร่วมมือกับสถานประกอบการเพื่อส่งเสริมให้นักศึกษามีรายได้และประสบการณ์จริงระหว่างเรียน

วัตถุประสงค์

เพื่อพัฒนาการจัดการศึกษาของวิทยาลัยฯ ให้สามารถผลิตผู้สำเร็จการศึกษาที่มีสมรรถนะและคุณลักษณะอันพึงประสงค์ตรงตามความต้องการของตลาดแรงงาน และสถานประกอบการ

วิธีการดำเนินงาน

- 1.สำรวจความพร้อมของสถานประกอบการ
- 2.บันทึกข้อตกลง (MOU) กับสถานประกอบการ
- 3.จัดการเรียนการสอนร่วมกันระหว่างสถานศึกษา และสถานประกอบการ
- 4.ส่งผู้เรียนฝึกประสบการณ์โดยครูฝึกในสถานประกอบการ
- 5.ครูจากสถานศึกษาออกนิเทศในสถานประกอบการ
- 6.สัมมนาหลังการฝึกประสบการณ์
- 7.วัดผลประเมินผลร่วมกันระหว่างครูนิเทศก์และครูฝึก
- 8.ขยายผลการบันทึกข้อตกลงไปยังภาคีเครือข่ายอื่นๆ ตามความเหมาะสมกับสาขาวิชาที่สอน
- 9.ขยายผลการจัดการศึกษาระบบทวิภาคีจากระดับประกาศนียบัตรวิชาชีพชั้นสูง(ปวส.) ไปยังระดับประกาศนียบัตรวิชาชีพ(ปวช.)

ผลการดำเนินงาน

- 1.สามารถจัดการศึกษาระบบทวิภาคีระดับประกาศนียบัตรวิชาชีพชั้นสูงครบทุกสาขางาน คิดเป็นร้อยละ 100

ประโยชน์ที่ได้รับ

1.ต่อผู้เรียน

ทำให้มีความรู้ ความเข้าใจ มีทักษะและประสบการณ์ตรงในสาขาอาชีพ ทำให้เกิดความมั่นใจในการเข้าสู่การประกอบอาชีพในอนาคต รวมถึงการมีรายได้ในระหว่างเรียน

2.ต่อสถานศึกษา

เกิดความร่วมมือกับภาคีเครือข่ายในการบริหารจัดการด้านวิชาการ บุคลากร และทรัพยากรร่วมกัน
ก่อให้เกิดการประหยัดงบประมาณในการจ้างครูผู้สอนและวัสดุฝึก

3.ต่อชุมชน

ก่อให้เกิดการยอมรับและเชื่อมั่นในสถานศึกษาในการผลิตผู้สำเร็จการศึกษาที่มีสมรรถนะและ
คุณลักษณะ

4.ต่อสังคมและประเทศชาติ

เป็นการขับเคลื่อนการพัฒนาฝีมือแรงงานที่สามารถทำงานได้จริงเป็นที่ยอมรับทั่วไป สอดคล้องกับ
การพัฒนาประเทศในยุคไทยแลนด์ 4.0

ส่วนที่ 2

ข้อมูลพื้นฐานของสถานศึกษา

ข้อมูลพื้นฐานของสถานศึกษา ประกอบด้วยสาระที่สำคัญ ดังนี้

2.1 ข้อมูลพื้นฐานเกี่ยวกับสถานศึกษา

ที่อยู่

วิทยาลัยการอาชีพบ้านตาก 116 หมู่ 4 ต.ตากออก อ.บ้านตาก จ.ตาก 63120

โทรศัพท์ 055-591426 โทรสาร 055-591912

E-mail bantakicec@hotmail.com Website www.bantak.ac.th/

ประวัติสถานศึกษา

วิทยาลัยการอาชีพบ้านตาก จัดตั้งขึ้นเมื่อวันที่ 18 มิถุนายน 2540 โดยกระทรวงมหาดไทยได้อนุมัติให้ใช้พื้นที่ทุ่งเลี้ยงสัตว์ป่าพระบาทแปลงที่ 1 (บางส่วน)จำนวน 200 ไร่ ได้เมื่อ วันที่ 29 กรกฎาคม 2540 และสำนักงานคณะกรรมการการอาชีวศึกษาได้จัดสรรงบประมาณ จำนวน 8,980,000 บาท เพื่อก่อสร้างอาคารเรียนและอาคารประกอบการชั่วคราว บ้านพัก และระบบสาธารณูปโภค แล้วเสร็จเมื่อวันที่ 8 พฤษภาคม 2541

เริ่มเปิดทำการเรียนการสอนเมื่อวันที่ 1 มิถุนายน 2541จำนวน 2 แผนกวิชา คือ แผนกวิชาช่างยนต์และแผนกวิชาพณิชยกรรมมีนักเรียนในปีการศึกษาแรกรวม 74 คน ต่อมาได้รับแจ้งว่าพื้นที่ของวิทยาลัยอยู่ในเขตป่าสงวนแห่งชาติป่าแม่สลิตและป่าโป่งแดง และได้รับอนุญาตจากกรมป่าไม้ให้ใช้ประโยชน์พื้นที่ 73 ไร่ 85 ตารางวา ตั้งแต่วันที่ 13 สิงหาคม 2562 ถึง 12 สิงหาคม 2592

การจัดการศึกษา

วิทยาลัยการอาชีพบ้านตาก ได้จัดการเรียนการสอนตามหลักสูตรประกาศนียบัตรวิชาชีพ พ.ศ. 2562 และหลักสูตรประกาศนียบัตรวิชาชีพชั้นสูง พ.ศ. 2563 เปิดทำการสอนระดับประกาศนียบัตรวิชาชีพ (ปวช.) จำนวน 6 สาขาวิชา คือ สาขาวิชาช่างยนต์ สาขาวิชาช่างเชื่อมโลหะ สาขาวิชาช่างไฟฟ้ากำลัง สาขาวิชาการบัญชี สาขาวิชาคอมพิวเตอร์ธุรกิจ และสาขาวิชาการท่องเที่ยว ระดับประกาศนียบัตรวิชาชีพชั้นสูง (ปวส.) จำนวน 5 สาขาวิชา คือ สาขาวิชาเครื่องกล สาขาวิชาเทคนิคโลหะ สาขาวิชาไฟฟ้ากำลัง สาขาวิชาการบัญชี และสาขาวิชาเทคโนโลยีธุรกิจดิจิทัล

สภาพชุมชน

เป็นชุมชนขนาดกลาง การศึกษาของชุมชนส่วนใหญ่เรียนจบชั้นมัธยมศึกษาตอนปลายถึงระดับปริญญาตรี การคมนาคมสะดวก

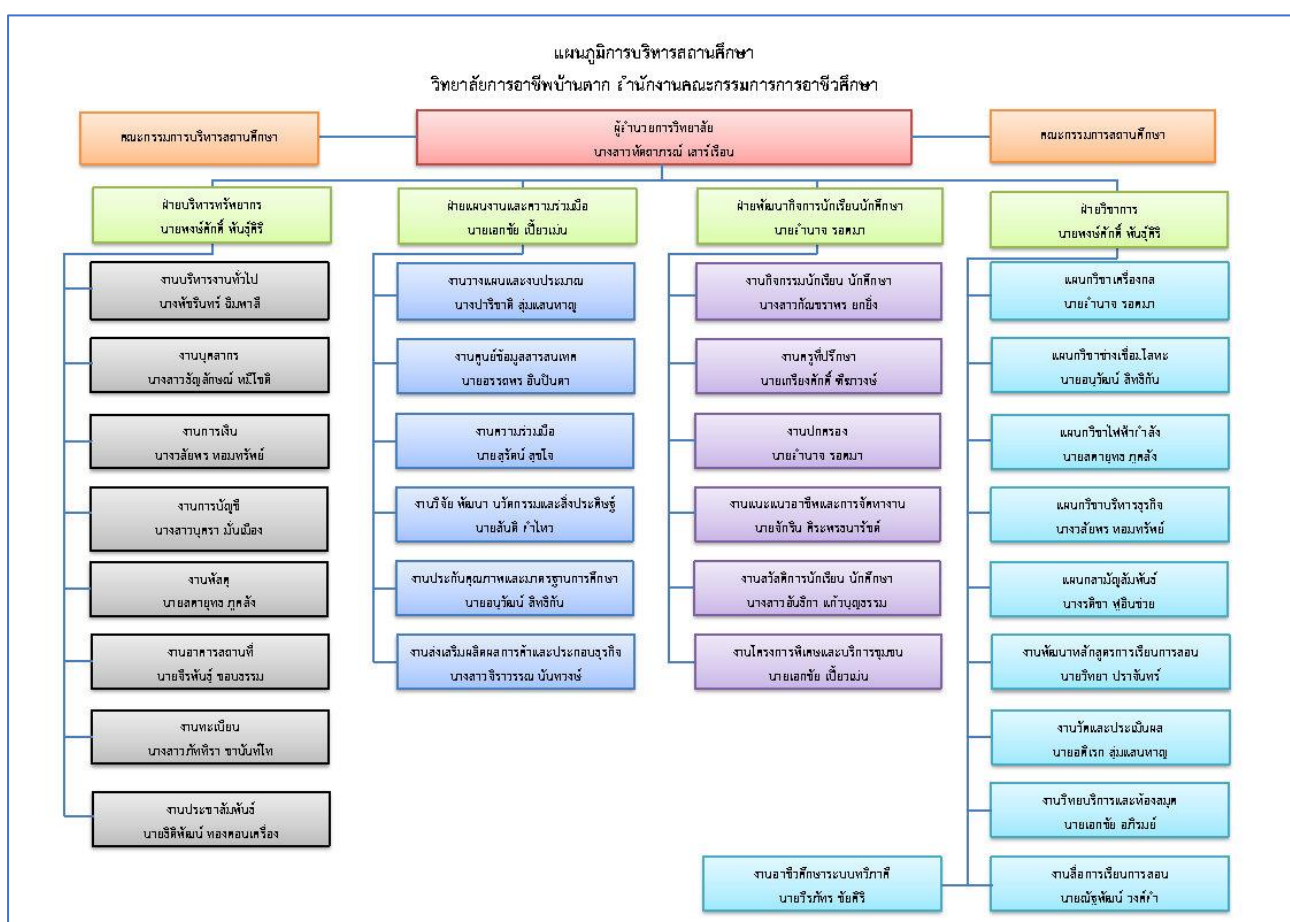
สภาพเศรษฐกิจ

คนในชุมชนฐานะรายได้อยู่ในระดับปานกลาง ส่วนใหญ่ประกอบอาชีพเกษตรกรรม รับจ้าง และรับราชการ

สภาพสังคม

คนในชุมชนรู้จักนำภูมิปัญญาท้องถิ่นมาใช้ในการประกอบอาชีพเพื่อเป็นรายได้ให้แก่ตนเองและเลี้ยงครอบครัวได้

2.2 แผนภูมิการบริหารของสถานศึกษา



2.3 ข้อมูลของสถานศึกษา

ข้อมูลผู้เรียน

| ระดับชั้น | ปกติ | ทวิภาคี | ทวิศึกษา | รวม |
|-----------|------|---------|----------|-----|
| ปวช.1 | 112 | 0 | 0 | 112 |
| ปวช.2 | 111 | 5 | 0 | 116 |
| ปวช.3 | 147 | 2 | 17 | 166 |
| รวม ปวช. | 370 | 7 | 17 | 394 |

| ระดับชั้น | ปกติ | ทวิภาคี | รวม |
|-----------|------|---------|-----|
| ปวส.1 | 12 | 69 | 81 |
| ปวส.2 | 24 | 51 | 75 |
| รวม ปวส. | 36 | 120 | 156 |

ข้อมูลผู้สำเร็จการศึกษา ปีการศึกษา 2564

| ระดับชั้น | แรกเข้า | สำเร็จการศึกษา | คิดเป็นร้อยละ |
|-----------|---------|----------------|---------------|
| ปวช.3 | 119 | 83 | 69.75 |
| ปวส.2 | 56 | 56 | 100.00 |
| รวม | 175 | 139 | 79.43 |

ข้อมูลผู้สำเร็จการศึกษา ปีการศึกษา 2565

| ระดับชั้น | แรกเข้า | สำเร็จการศึกษา | คิดเป็นร้อยละ |
|-----------|---------|----------------|---------------|
| ปวช.3 | 164 | 87 | 53.05 |
| ปวส.2 | 81 | 55 | 67.90 |
| รวม | 245 | 142 | 57.96 |

ข้อมูลบุคลากร

| ประเภท | ทั้งหมด (คน) | มีใบประกอบ วิชาชีพ(คน) | สอนตรง สาขา(คน) |
|---|-----------------|---------------------------|--------------------|
| ผู้บริหาร/ ผู้รับใบอนุญาตผู้จัดการ/ ผู้อำนวยการ/ รอง ผู้อำนวยการ/ ผู้ช่วยผู้อำนวยการ | 2 | 2 | - |
| ข้าราชการครู/ ครูเอกชนที่ได้รับการบรรจุ/ ผู้ที่ได้รับ การรับรอง | 13 | 13 | 13 |
| ข้าราชการพลเรือน | 0 | - | - |
| พนักงานราชการครู | 11 | 11 | 11 |
| พนักงานราชการ(อื่น) | 0 | - | - |
| ครูพิเศษสอน | 8 | 7 | 8 |
| เจ้าหน้าที่ | 8 | - | - |
| บุคลากรอื่นๆ (นักการภารโรง/ ยามรักษาการ/ พนักงานขับรถ/ ฯ) | 10 | - | - |
| รวม ครู | 32 | 31 | 32 |
| รวมทั้งสิ้น | 51 | 30 | 31 |

ข้อมูลหลักสูตรการเรียนการสอน

| ประเภทวิชา | ระดับ ปวช. (สาขาวิชา) | ระดับ ปวส. (สาขาวิชา) | รวม (สาขาวิชา) |
|-------------------------------------|--------------------------|--------------------------|-------------------|
| อุตสาหกรรม | 3 | 3 | 6 |
| พาณิชยกรรม | 2 | 2 | 4 |
| ศิลปกรรม | 0 | 0 | 0 |
| คหกรรม | 0 | 0 | 0 |
| เกษตรกรรม | 0 | 0 | 0 |
| ประมง | 0 | 0 | 0 |
| อุตสาหกรรมท่องเที่ยว | 1 | 0 | 1 |
| อุตสาหกรรมสิ่งทอ | 0 | 0 | 0 |
| เทคโนโลยีสารสนเทศและการสื่อสาร | 0 | 0 | 0 |
| อุตสาหกรรมบันเทิงและดนตรี | 0 | 0 | 0 |
| พาณิชยนาวิ | 0 | 0 | 0 |
| เทคโนโลยีและนวัตกรรมเกษตรอุตสาหกรรม | 0 | 0 | 0 |
| รวมทั้งสิ้น | 6 | 5 | 11 |

ข้อมูลอาคารสถานที่

| ประเภทอาคาร | จำนวน(หลัง) |
|------------------|-------------|
| อาคารเรียน | 1 |
| อาคารปฏิบัติการ | 2 |
| อาคารวิทยบริการ | 0 |
| อาคารอเนกประสงค์ | 3 |
| อาคารอื่น ๆ | 2 |
| รวมทั้งสิ้น | 8 |

ข้อมูลงบประมาณ

| ประเภทงบประมาณ | จำนวน(บาท) |
|----------------|---------------|
| งบบุคลากร | 7,868,560.00 |
| งบดำเนินงาน | 1,971,500.00 |
| งบลงทุน | 0.00 |
| งบเงินอุดหนุน | 33,883,516.00 |
| งบรายจ่ายอื่น | 1,014,700.00 |
| รวมทั้งสิ้น | 44,738,276.00 |

2.4 ปรัชญา อัตลักษณ์ เอกลักษณ์ ของสถานศึกษา

ปรัชญา

กล้าเลิควิชา รักษาสิ่งแวดล้อม เพียบพร้อมคุณธรรม

อัตลักษณ์

ผู้เรียนมีความรู้ คู่คุณธรรม ด้านวิชาชีพ

เอกลักษณ์

บริการวิชาชีพ สมองความต้องการของชุมชน

2.5 วิสัยทัศน์ พันธกิจ เป้าประสงค์ ยุทธศาสตร์ กลยุทธ์ การพัฒนาคุณภาพการจัดการศึกษา

วิสัยทัศน์

วิทยาลัยการอาชีพบ้านตากมุ่งเน้นพัฒนากำลังคนตามมาตรฐานการอาชีวศึกษา ส่งเสริมนวัตกรรมใช้เทคโนโลยีบริหารจัดการศึกษา และพัฒนาทักษะภาษาต่างประเทศ

พันธกิจ

1. เสริมสร้างคุณลักษณะของผู้สำเร็จการศึกษาอาชีวศึกษาที่พึงประสงค์ ด้านความรู้ ทักษะ และคุณธรรมจริยธรรม
2. จัดการเรียนการสอนตามหลักสูตรฐานสมรรถนะ และบริหารจัดการสถานศึกษาแบบมีส่วนร่วมอย่างมีประสิทธิภาพ
3. สร้างสังคมแห่งการเรียนรู้โดยรวมมือกับภาคีเครือข่าย และสนับสนุนนวัตกรรม สิ่งประดิษฐ์ งานสร้างสรรค์ งานวิจัย
4. พัฒนาสถานศึกษาสู่ความเป็นเลิศด้านนวัตกรรม ใช้เทคโนโลยีในการบริหารจัดการ และด้านทักษะภาษาต่างประเทศ

เป้าประสงค์

1. เพิ่มจำนวนผู้เรียนและพัฒนาผู้เรียนผู้สำเร็จการศึกษาอาชีวศึกษาให้มีคุณภาพและมาตรฐานและตรงกับความต้องการของสถานประกอบการและการประกอบอาชีพอิสระ
2. หลักสูตรฐานสมรรถนะและการจัดการเรียนการสอนมีการพัฒนาคุณภาพตรงความต้องการของสถานประกอบการหรือประชาคมอาเซียน
3. ระบบการบริหารจัดการอาชีวศึกษามีการพัฒนาและมีประสิทธิภาพ
4. การบริการวิชาการและวิชาชีพสู่สังคมชุมชนท้องถิ่นที่ได้รับการพัฒนาและส่งเสริมได้มาตรฐานสากล
5. นวัตกรรม สิ่งประดิษฐ์ งานสร้างสรรค์ การประกอบอาชีพอิสระ งานวิจัยได้รับการส่งเสริมพัฒนาให้มีคุณภาพและมาตรฐานสากล
6. นักเรียนนักศึกษาที่มีจิตสำนึกและเสริมสร้างเป็นพลเมืองไทยและพลโลกที่ดี
7. การบริหารจัดการและการฝึกอบรมหลักสูตรระยะสั้นพัฒนาสู่ความเป็นเลิศ
8. การประกันคุณภาพภายในสถานศึกษาสู่ความเป็นเลิศ

ยุทธศาสตร์

นโยบายที่ 1 : มุ่งสร้าง/ผลิตกำลังคนอาชีวศึกษา ให้ตอบสนองความต้องการของตลาดแรงงาน

ยุทธศาสตร์ ที่ 1 มุ่งพัฒนาคุณภาพและปริมาณผู้เรียนให้สัมพันธ์กับความต้องการของตลาดแรงงานในประเทศและระดับสากล

ยุทธศาสตร์ที่ 2 การเพิ่มโอกาสการเรียนรู้และการฝึกอบรมวิชาชีพอาชีวศึกษาให้กับกลุ่มผู้อยู่นอกระบบ

ยุทธศาสตร์ที่ 3 พัฒนาระบบการประเมินมาตรฐานวิชาชีพตามระบบคุณวุฒิวิชาชีพ

ยุทธศาสตร์ที่ 4 สร้างระบบการจูงใจให้เกิดการตัดสินใจเข้าศึกษาต่ออาชีวศึกษา

นโยบายที่ 2 : พัฒนาปริมาณและคุณภาพของครู คณาจารย์และบุคลากรทางการศึกษาด้านอาชีวศึกษา

ยุทธศาสตร์ที่ 1 สร้างเสริมปริมาณครู คณาจารย์และบุคลากรทางการศึกษาด้านอาชีวศึกษา

ยุทธศาสตร์ที่ 2 สร้างเสริมสมรรถนะและประสบการณ์เพื่อคุณภาพของครู คณาจารย์และบุคลากรทางการศึกษาด้านอาชีวศึกษา

ยุทธศาสตร์ที่ 3 สร้างโอกาสและความร่วมมือในการสร้างเสริมคุณภาพครู คณาจารย์และบุคลากรทางการศึกษาด้านอาชีวศึกษา

นโยบายที่ 3 : พัฒนาคุณภาพสถานศึกษา และแหล่งเรียนรู้ใหม่

ยุทธศาสตร์ที่ 1 ยกระดับมาตรฐานสถานศึกษาของอาชีวศึกษาในด้านการจัดการเรียนการสอนในระดับปวช.,ปวส.และปริญญาตรี สายเทคโนโลยี หรือสายปฏิบัติการและเพิ่มศักยภาพให้เป็นแหล่งเรียนรู้วิชาชีพและฝึกอบรมวิชาชีพของชุมชน

ยุทธศาสตร์ที่ 2 ส่งเสริมและสนับสนุนให้มีการจัดทำบันทึกข้อตกลงความร่วมมือทางวิชาการระหว่างหน่วยงาน สถานศึกษาทั้งภายในและต่างประเทศ

นโยบายที่ 4 : การพัฒนาคุณภาพการบริหารจัดการใหม่

ยุทธศาสตร์ที่ 1 ยกระดับคุณภาพการบริหารจัดการให้มีประสิทธิภาพ

กลยุทธ์

กลยุทธ์ที่ 1 ยกระดับคุณภาพผู้เรียนเข้าสู่มาตรฐานสากล

มาตรการที่ 1 พัฒนาผู้เรียนผ่านเกณฑ์มาตรฐานวิชาชีพ

มาตรการที่ 2 พัฒนาผู้เรียนผ่านเกณฑ์การทดสอบการศึกษาระดับชาติด้านอาชีวศึกษา

มาตรการที่ 3 พัฒนาผู้เรียนผ่านเกณฑ์ทดสอบมาตรฐานวิชาชีพของสถาบันคุณวุฒิวิชาชีพ

มาตรการที่ 4 พัฒนาครูให้มีความชำนาญและเชี่ยวชาญเฉพาะสาขาวิชา

มาตรการที่ 5 พัฒนาระบบการเรียนการสอนที่ทันสมัย เช่น E-Learning

กลยุทธ์ที่ 2 เพิ่มปริมาณผู้เรียนสายอาชีพให้เพียงพอต่อความต้องการของประเทศ

มาตรการที่ 1 สร้างและพัฒนาเครือข่ายเพื่อพัฒนาการจัดการเรียนการสอน

มาตรการที่ 2 แวะแนวเชิงรุก เช่น Open House หรือ Load Show

มาตรการที่ 3 เร่งประชาสัมพันธ์ความเป็นเลิศและเปลี่ยนภาพลักษณ์

กลยุทธ์ที่ 3 ส่งเสริมการมีส่วนร่วมจากทุกภาคส่วนในการจัดอาชีวศึกษา

มาตรการที่ 1 พัฒนาคุณภาพครูและบุคลากรทางการศึกษาร่วมกับเครือข่าย

มาตรการที่ 2 บริหารการเงินและงบประมาณสอดคล้องกับแผนพัฒนาของสถานศึกษา

กลยุทธ์ที่ 4 เพิ่มประสิทธิภาพบริหารจัดการให้มีมาตรฐานและคุณภาพโดยใช้หลักธรรมาภิบาล

มาตรการที่ 1 ส่งเสริมสนับสนุนการปฏิบัติงานของคณะกรรมการสถานศึกษา

มาตรการที่ 2 ส่งเสริมสนับสนุนการบริหารจัดการความรู้

มาตรการที่ 3 พัฒนาระบบฐานข้อมูลสารสนเทศของสถานศึกษา

มาตรการที่ 4 ส่งเสริมการสร้างนวัตกรรมใหม่ในการทำงาน

มาตรการที่ 5 จัดระบบและกลไกการบริหารความเสี่ยง

(กลยุทธ์ และมาตรการ ต้องสอดคล้องกับยุทธศาสตร์ มาตรการ ของ สอศ.)

2.6 เกียรติประวัติของสถานศึกษา

รางวัลและผลงานของสถานศึกษา ปีการศึกษา 2564

| รายการ | รางวัล | ระดับ | ให้โดย |
|---|--------------|---------|--|
| สถานศึกษาที่มีความมุ่งมั่นและพยายามอย่างสูงในการรายงานผลปีงบประมาณ 2564 | รางวัลอื่น ๆ | ชาติ | สำนักงานคณะกรรมการการอาชีวศึกษา |
| สถานศึกษาส่งเสริมการออมดีเด่น | รางวัลอื่น ๆ | ภาค | ธนาคารแห่งประเทศไทย |
| องค์การมาตรฐานดีเด่น | รางวัลอื่น ๆ | ภาค | อาชีวศึกษาภาค ภาคเหนือ |
| องค์กรคุณธรรม | รางวัลอื่น ๆ | จังหวัด | สำนักงานจังหวัดตาก |
| สถานศึกษาวิชาทหารสายอาชีพดีเด่น | รางวัลอื่น ๆ | จังหวัด | หน่วยฝึกนักศึกษาวินิจฉัยทหาร มณฑลทหารบก 310 จังหวัดตาก |

รางวัลและผลงานของสถานศึกษา ปีการศึกษา 2565

| รายการ | รางวัล | ระดับ | ให้โดย |
|--|--------------|---------|---|
| สถานศึกษาต้นแบบกิจกรรมนกออม Fin ดี | รางวัลอื่น ๆ | ภาค | ธนาคารแห่งประเทศไทย |
| องค์การวิชาชีพดีเด่น สถานศึกษาขนาดเล็ก | รางวัลอื่น ๆ | ภาค | สำนักงานคณะกรรมการการอาชีวศึกษา |
| สถานศึกษาต้นแบบ การลดปัจจัยเสี่ยงในสถานศึกษา | รางวัลอื่น ๆ | จังหวัด | สำนักงานกองทุนสนับสนุนการสร้างเสริมสุขภาพ |
| ตัวแทนชมรม To Be number 1 อำเภอบ้านตาก | รางวัลอื่น ๆ | จังหวัด | สาธารณสุขจังหวัดตาก |

รางวัลและผลงานของครูและบุคลากรทางการศึกษา ปีการศึกษา 2564

| ชื่อ-สกุล/รายการ | รางวัล | ระดับ | ให้โดย |
|---|--------------|---------|----------------------|
| นางวัลลีย์ อาศัย ผู้บริหารสถานศึกษาดีเด่น | รางวัลอื่น ๆ | จังหวัด | อาชีวศึกษาจังหวัดตาก |
| นางปาริชาติ สุ่มแสนหาญ ครูดีเด่น | รางวัลอื่น ๆ | จังหวัด | อาชีวศึกษาจังหวัดตาก |
| นายวีรภัทร ชัยศิริ ครูดีเด่น | รางวัลอื่น ๆ | จังหวัด | อาชีวศึกษาจังหวัดตาก |
| นายสุรรัตน์ สุขใจ ครูดีเด่น | รางวัลอื่น ๆ | จังหวัด | อาชีวศึกษาจังหวัดตาก |
| นายอรรถพร อินปินตา ครูดีเด่น | รางวัลอื่น ๆ | จังหวัด | อาชีวศึกษาจังหวัดตาก |
| นายมนัส ป้องอัฐ ครูดีเด่น | รางวัลอื่น ๆ | จังหวัด | อาชีวศึกษาจังหวัดตาก |
| นายสันติ คำไหว สิ่งประดิษฐ์ของคนรุ่นใหม่ ประเภทที่ 2 เข็มฉีดยารักษา ทุกโรคโค-กระป๋อง | ชนะเลิศ | จังหวัด | อาชีวศึกษาจังหวัดตาก |
| นายวีรภัทร ชัยศิริ สิ่งประดิษฐ์ของคนรุ่นใหม่ ประเภทที่ 2 เข็มฉีดยารักษา ทุกโรคโค-กระป๋อง | ชนะเลิศ | จังหวัด | อาชีวศึกษาจังหวัดตาก |
| นายพิทยา คงปาน สิ่งประดิษฐ์ของคนรุ่นใหม่ ประเภทที่ 2 เข็มฉีดยารักษา ทุกโรคโค-กระป๋อง โดย อาชีวศึกษาจังหวัดตาก | ชนะเลิศ | จังหวัด | อาชีวศึกษาจังหวัดตาก |
| นายเกรียงศักดิ์ ชีฆาวงษ์ สิ่งประดิษฐ์ของคนรุ่นใหม่ ประเภทที่ 2 เข็มฉีดยารักษา ทุกโรคโค-กระป๋อง โดย อาชีวศึกษาจังหวัดตาก | ชนะเลิศ | จังหวัด | อาชีวศึกษาจังหวัดตาก |
| นายเอกชัย เปี้ยวเม่น สิ่งประดิษฐ์ของคนรุ่นใหม่ ประเภทที่ 2 เข็มฉีดยารักษา ทุกโรคโค-กระป๋อง โดย อาชีวศึกษาจังหวัดตาก | ชนะเลิศ | จังหวัด | อาชีวศึกษาจังหวัดตาก |

รางวัลและผลงานของครูและบุคลากรทางการศึกษา ปีการศึกษา 2565

| ชื่อ-สกุล/รายการ | รางวัล | ระดับ | ให้โดย |
|---|--------------|---------|----------------------|
| นางสาวหัตถาภรณ์ เสาร์เรือน ผู้บริหารสถานศึกษาดีเด่น | รางวัลอื่น ๆ | จังหวัด | อาชีวศึกษาจังหวัดตาก |
| นายสดายุทธ ภูคลัง ครูดีศรีอาชีวศึกษา | รางวัลอื่น ๆ | จังหวัด | อาชีวศึกษาจังหวัดตาก |
| นายสันติ คำไหว ครูดีศรีอาชีวศึกษา | รางวัลอื่น ๆ | จังหวัด | อาชีวศึกษาจังหวัดตาก |
| นางสาววรรณิ ไม้คำ ครูดีศรีอาชีวศึกษา | รางวัลอื่น ๆ | จังหวัด | อาชีวศึกษาจังหวัดตาก |
| นางสาวอันธิกา แก้วบุญธรรม ครูดีศรีอาชีวศึกษา | รางวัลอื่น ๆ | จังหวัด | อาชีวศึกษาจังหวัดตาก |
| นายสันติ คำไหว ชุดอุปกรณ์ควบคุมไฟรั่วล่อมสัตว์เลี้ยงพลังงานแสงอาทิตย์ แบบตั้งเวลา | ชนะเลิศ | จังหวัด | อาชีวศึกษาจังหวัดตาก |
| นายวีรภัทร ชัยศิริ ชุดอุปกรณ์ควบคุมไฟรั่วล่อมสัตว์เลี้ยงพลังงานแสงอาทิตย์ แบบตั้งเวลา | ชนะเลิศ | จังหวัด | อาชีวศึกษาจังหวัดตาก |
| นายอนุวัฒน์ สิทธิกัน ครูผู้ควบคุม ทักษะงานฝึกฝีมือ | ชนะเลิศ | จังหวัด | อาชีวศึกษาจังหวัดตาก |
| นางสาวหฤทัย แสนแก้ว ครูผู้ควบคุม ทักษะ การประกวดSTEM ศึกษา | ชนะเลิศ | จังหวัด | อาชีวศึกษาจังหวัดตาก |
| นางปาริชาติ สุ่มแสนหาญ ครูที่ปรึกษา ทักษะรักการอ่าน | รองชนะเลิศ | จังหวัด | อาชีวศึกษาจังหวัดตาก |

รางวัลและผลงานของผู้เรียน ปีการศึกษา 2564

| ชื่อ-สกุล/รายการ | รางวัล | ระดับ | ให้โดย |
|---|---------|---------|----------------------|
| นายภูมิภัทร จันทวา สิ่งประดิษฐ์ของคนรุ่นใหม่ เข็มฉีตรักษาทุกโรคโค-กระบือ | ชนะเลิศ | จังหวัด | อาชีวศึกษาจังหวัดตาก |
| นายณัฐกร ดวนใหญ่ สิ่งประดิษฐ์ของคนรุ่นใหม่ เข็มฉีตรักษาทุกโรคโค-กระบือ | ชนะเลิศ | จังหวัด | อาชีวศึกษาจังหวัดตาก |
| นายนนทพัทธ์ ยะประเสริฐ สิ่งประดิษฐ์ของคนรุ่นใหม่ เข็มฉีตรักษาทุกโรคโค-กระบือ | ชนะเลิศ | จังหวัด | อาชีวศึกษาจังหวัดตาก |
| นายภูเบศ ไชยวัตร สิ่งประดิษฐ์ของคนรุ่นใหม่ เข็มฉีตรักษาทุกโรคโค-กระบือ | ชนะเลิศ | จังหวัด | อาชีวศึกษาจังหวัดตาก |
| นายสิรภพ รอดมา การติดตั้งงานไฟฟ้า | ชนะเลิศ | จังหวัด | อาชีวศึกษาจังหวัดตาก |
| นายจิรเมธ วงษ์หล้า การติดตั้งงานไฟฟ้า | ชนะเลิศ | จังหวัด | อาชีวศึกษาจังหวัดตาก |
| นายพัฒนศักดิ์ ทองปรน เครื่องยนต์เล็กดีเซล | ชนะเลิศ | จังหวัด | อาชีวศึกษาจังหวัดตาก |
| นายเมธาวุฒิ แก้วเขียว เครื่องยนต์เล็กดีเซล | ชนะเลิศ | จังหวัด | อาชีวศึกษาจังหวัดตาก |
| นายรัตนฉัตร เสือเต่า สิ่งประดิษฐ์ของคนรุ่นใหม่ | ชนะเลิศ | จังหวัด | อาชีวศึกษาจังหวัดตาก |
| นายสหรัฐ ถาวร สิ่งประดิษฐ์ของคนรุ่นใหม่ | ชนะเลิศ | จังหวัด | อาชีวศึกษาจังหวัดตาก |

รางวัลและผลงานของผู้เรียน ปีการศึกษา 2565

| ชื่อ-สกุล/รายการ | รางวัล | ระดับ | ให้โดย |
|---|------------|---------|----------------------|
| นายสุรยุทธ์ ตั้งโทยบ ทักษะงานยานยนต์แก๊สโซลีน | ชนะเลิศ | จังหวัด | อาชีวศึกษาจังหวัดตาก |
| นายวสุพล ไชยแสง ทักษะงานยานยนต์แก๊สโซลีน | ชนะเลิศ | จังหวัด | อาชีวศึกษาจังหวัดตาก |
| นายชัยนันท์ ยืนยงคีรีมาศ ทักษะงานยานยนต์ดีเซล | ชนะเลิศ | จังหวัด | อาชีวศึกษาจังหวัดตาก |
| นายสมชาย แซ่ว่าง ทักษะงานยานยนต์ดีเซล | ชนะเลิศ | จังหวัด | อาชีวศึกษาจังหวัดตาก |
| นายรัชชานนท์ สวนสี ทักษะงานฝึกฝีมือ | ชนะเลิศ | จังหวัด | อาชีวศึกษาจังหวัดตาก |
| นางสาวจิณณพัต ภูกันหา ทักษะการพัฒนานวัตกรรมธุรกิจดิจิทัล | ชนะเลิศ | จังหวัด | อาชีวศึกษาจังหวัดตาก |
| นางสาวนนท์ฉัตร ฉิมสุด ทักษะการพัฒนานวัตกรรมธุรกิจดิจิทัล | ชนะเลิศ | จังหวัด | อาชีวศึกษาจังหวัดตาก |
| นายภูมิภัทร จันขวา ชุดอุปกรณ์ควบคุมไฟรั่วล้อมสัตว์เลี้ยงพลังงาน แสงอาทิตย์แบบตั้งเวลา | ชนะเลิศ | จังหวัด | อาชีวศึกษาจังหวัดตาก |
| นายณัฐกร ดวนใหญ่ ชุดอุปกรณ์ควบคุมไฟรั่วล้อมสัตว์เลี้ยงพลังงาน แสงอาทิตย์แบบตั้งเวลา | ชนะเลิศ | ชาติ | อาชีวศึกษาจังหวัดตาก |
| นายสง่าภพ วังเสา การแข่งขันทักษะจักรยานยนต์ | รองชนะเลิศ | จังหวัด | อาชีวศึกษาจังหวัดตาก |
| นายธนันชัย แก้วเขียว การแข่งขันทักษะจักรยานยนต์ | รองชนะเลิศ | จังหวัด | อาชีวศึกษาจังหวัดตาก |
| นายอัฐดาวุธ คำภิระมา ทักษะการเชื่อม SMAW>AW | รองชนะเลิศ | จังหวัด | อาชีวศึกษาจังหวัดตาก |
| นายสรายุทธ สาระพงษ์ ทักษะการเชื่อม SMAW>AW | รองชนะเลิศ | จังหวัด | อาชีวศึกษาจังหวัดตาก |
| นายณัฐชาติ กรวยทอง ทักษะงานตรวจสอบและทดสอบวัสดุงานเชื่อม | รองชนะเลิศ | จังหวัด | อาชีวศึกษาจังหวัดตาก |

| ชื่อ-สกุล/รายการ | รางวัล | ระดับ | ให้โดย |
|--|------------|---------|----------------------|
| นางสาวปานชีวา มั่งเฟื้อ ทักษะงานตรวจสอบและทดสอบวัสดุงานเชื่อม | รองชนะเลิศ | จังหวัด | อาชีวศึกษาจังหวัดตาก |
| นายรัตนฉัตร เสือเต่า ทักษะการติดตั้งไฟฟ้าและควบคุมไฟฟ้า | รองชนะเลิศ | จังหวัด | อาชีวศึกษาจังหวัดตาก |

ส่วนที่ 3

มาตรฐานการศึกษาของสถานศึกษา

ให้สถานศึกษาระบุมาตรฐานการศึกษาของสถานศึกษาซึ่งเป็นไปตามมาตรฐานการอาชีวศึกษาที่รัฐมนตรีว่าการกระทรวงศึกษาธิการประกาศกำหนด และสถานศึกษาสามารถกำหนดมาตรฐานการศึกษาหรือประเด็นการประเมินเพิ่มเติมตามบริบทของสถานศึกษา

มาตรฐานการศึกษาของวิทยาลัยการอาชีพบ้านตาก ประกอบด้วย 4 มาตรฐาน 11 ประเด็นการประเมิน ดังนี้

มาตรฐานที่ 1 คุณลักษณะของผู้สำเร็จการศึกษาอาชีวศึกษาที่พึงประสงค์

การจัดการอาชีวศึกษา เป็นการจัดการศึกษาเพื่อพัฒนาผู้สำเร็จการศึกษาอาชีวศึกษาให้มีความรู้ มีทักษะและการประยุกต์ใช้ เป็นไปตามมาตรฐานคุณวุฒิอาชีวศึกษาแต่ละระดับการศึกษา และมีคุณธรรม จริยธรรม และคุณลักษณะที่พึงประสงค์ ประกอบด้วยประเด็นการประเมิน ดังนี้

1.1 ด้านความรู้

ผู้สำเร็จการศึกษาอาชีวศึกษามีความรู้เกี่ยวกับข้อเท็จจริง ตามหลักการ ทฤษฎี และแนวปฏิบัติต่าง ๆ ที่เกี่ยวข้องกับสาขาวิชาที่เรียน หรือทำงาน โดยเน้นความรู้เชิงทฤษฎี และหรือข้อเท็จจริง เป็นไปตามมาตรฐานคุณวุฒิอาชีวศึกษาแต่ละระดับการศึกษา

1.2 ด้านทักษะและการประยุกต์ใช้

ผู้สำเร็จการศึกษาอาชีวศึกษามีทักษะที่จำเป็นในศตวรรษที่ 21 ทักษะวิชาชีพ และทักษะชีวิตเป็นไปตามมาตรฐานคุณวุฒิอาชีวศึกษาแต่ละระดับการศึกษา สามารถประยุกต์ใช้ในการปฏิบัติงาน และการดำรงชีวิตอยู่ร่วมกับผู้อื่นได้อย่างมีความสุขตามปรัชญาของเศรษฐกิจพอเพียง และมีสุขภาวะที่ดี

1.3 ด้านคุณธรรม จริยธรรม และคุณลักษณะที่พึงประสงค์

ผู้สำเร็จการศึกษาอาชีวศึกษามีคุณธรรม จริยธรรม จรรยาบรรณวิชาชีพ เจตคติและกิจนิสัยที่ดี ภูมิใจ และรักษาเอกลักษณ์ของชาติไทย เคารพกฎหมาย เคารพสิทธิของผู้อื่น มีความรับผิดชอบตามบทบาทหน้าที่ของตนเองตามระบอบประชาธิปไตยอันมีพระมหากษัตริย์ทรงเป็นประมุข มีจิตสาธารณะ และมีจิตสำนึกรักษ์สิ่งแวดล้อม

มาตรฐานที่ 2 การจัดการอาชีวศึกษา

สถานศึกษามีครูที่มีคุณวุฒิการศึกษาและจำนวนตามเกณฑ์ที่กำหนด ใช้หลักสูตรฐานสมรรถนะในการจัดการเรียนการสอนที่เน้นผู้เรียนเป็นสำคัญ และบริหารจัดการทรัพยากรของสถานศึกษาอย่างมีประสิทธิภาพ มีความสำเร็จในการดำเนินการตามนโยบายสำคัญของหน่วยงานต้นสังกัดหรือหน่วยงานที่กำกับดูแลสถานศึกษา ประกอบด้วยประเด็นการประเมิน ดังนี้

2.1 ด้านหลักสูตรอาชีวศึกษา

สถานศึกษาใช้หลักสูตรฐานสมรรถนะที่สอดคล้องกับความต้องการของผู้เรียน ชุมชน สถานประกอบการ ตลาดแรงงาน มีการปรับปรุงรายวิชาเดิม หรือกำหนดรายวิชาใหม่ หรือกลุ่มวิชาเพิ่มเติมให้ทันต่อการเปลี่ยนแปลงของเทคโนโลยีและความต้องการของตลาดแรงงาน โดยความร่วมมือกับสถานประกอบการ หรือหน่วยงานที่เกี่ยวข้อง

2.2 ด้านการจัดการเรียนการสอนอาชีวศึกษา

สถานศึกษามีครูที่มีคุณวุฒิการศึกษาและมีจำนวนตามเกณฑ์ที่กำหนด ได้รับการพัฒนาอย่างเป็นระบบต่อเนื่อง เพื่อเป็นผู้พร้อมทั้งด้านคุณธรรม จริยธรรมและความเข้มแข็งทางวิชาการและวิชาชีพ จัดการเรียนการสอนที่เน้นผู้เรียนเป็นสำคัญ ตอบสนองความต้องการของผู้เรียนทั้งวัยเรียนและวัยทำงาน ตามหลักสูตร มาตรฐานคุณวุฒิอาชีวศึกษาแต่ละระดับการศึกษา ตามระเบียบหรือข้อบังคับเกี่ยวกับการจัดการศึกษาและการประเมินผลการเรียนของแต่ละหลักสูตร ส่งเสริม สนับสนุน กำกับ ดูแลให้ครูจัดการเรียนการสอนรายวิชาให้ถูกต้อง ครบถ้วน สมบูรณ์

2.3 ด้านการบริหารจัดการ

สถานศึกษาบริหารจัดการบุคลากร สภาพแวดล้อม ภูมิทัศน์ อาคารสถานที่ ห้องเรียน ห้องปฏิบัติการ โรงฝึกงาน ศูนย์วิทยบริการ สื่อ แหล่งเรียนรู้ เทคโนโลยีสารสนเทศ ครุภัณฑ์ และงบประมาณของสถานศึกษา ที่มีอยู่อย่างเต็มศักยภาพและมีประสิทธิภาพ

2.4 ด้านการนํานโยบายสู่การปฏิบัติ

สถานศึกษาประสบความสำเร็จในการดำเนินการบริหารจัดการสถานศึกษา ตามนโยบายสำคัญที่หน่วยงานต้นสังกัดหรือหน่วยงานที่กำกับดูแลสถานศึกษามอบหมาย โดยความร่วมมือของผู้บริหาร ครู บุคลากรทางการศึกษาและผู้เรียน รวมทั้งการช่วยเหลือ ส่งเสริม สนับสนุนจากผู้ปกครอง ชุมชน สถานประกอบการและหน่วยงานที่เกี่ยวข้องทั้งภาครัฐและภาคเอกชน

มาตรฐานที่ 3 การสร้างสังคมแห่งการเรียนรู้

สถานศึกษาร่วมมือกับบุคคล ชุมชน องค์กรต่าง ๆ เพื่อสร้างสังคมแห่งการเรียนรู้ มีการจัดทำนวัตกรรม สิ่งประดิษฐ์ งานสร้างสรรค์ งานวิจัย ประกอบด้วยประเด็นการประเมิน ดังนี้

3.1 ด้านความร่วมมือในการสร้างสังคมแห่งการเรียนรู้

สถานศึกษามีการสร้างความร่วมมือกับบุคคล ชุมชน องค์กรต่าง ๆ ทั้งในประเทศและต่างประเทศในการจัดการศึกษา การจัดทรัพยากรทางการศึกษา กระบวนการเรียนรู้ การบริการทางวิชาการและวิชาชีพ โดยใช้เทคโนโลยีที่เหมาะสม เพื่อพัฒนาผู้เรียนและคนในชุมชนสู่สังคมแห่งการเรียนรู้

3.2 ด้านนวัตกรรม สิ่งประดิษฐ์ งานสร้างสรรค์ งานวิจัย

สถานศึกษาส่งเสริมสนับสนุนให้มีการจัดทำนวัตกรรม สิ่งประดิษฐ์ งานสร้างสรรค์ งานวิจัย โดยผู้บริหาร ครู บุคลากรทางการศึกษา ผู้เรียน หรือร่วมกับบุคคล ชุมชน องค์กรต่าง ๆ ที่สามารถนำไปใช้ประโยชน์ได้ตามวัตถุประสงค์ และเผยแพร่สู่สาธารณชน

มาตรฐานที่ 4 การพัฒนาสถานศึกษาสู่ความเป็นเลิศ

สถานศึกษาส่งเสริม ร่วมมือกับบุคคล ชุมชนองค์กรต่างๆ และมีการจัดอบรมเพื่อพัฒนาผู้เรียน บุคลากรภายในสถานศึกษา เพื่อสร้างการเรียนรู้สู่ความเป็นเลิศ ประกอบด้วยประเด็นการประเมิน ดังนี้ ประกอบด้วยประเด็นการประเมิน ดังนี้

4.1 ด้านการพัฒนาวัตกรรมการบริหารจัดการ

สถานศึกษามีการจัดการระบบการเรียนการสอน โดยใช้ระบบ RMS 2016 เพื่อการพัฒนาการจัดการ ด้านการเรียนการสอน ให้ผู้เรียนและผู้ปกครองมีส่วนร่วม และรับรู้พัฒนาการทางด้านการเรียนของตนเองและผู้เรียนที่อยู่ในการปกครอง

4.2 ด้านการพัฒนาภาษาต่างประเทศ

สถานศึกษาส่งเสริมการจัดการเรียนการสอน การจัดงานและโครงการต่างๆ ที่เกี่ยวข้องกับภาษารวมถึงการจัดทำค่ายภาษาอังกฤษให้แก่ผู้เรียนและบุคลากรของสถานศึกษา เพื่อพัฒนาทักษะพื้นฐานของการ ฟัง พูด อ่าน และเขียนภาษาอังกฤษ

ส่วนที่ 4

รายงานการประเมินคุณภาพการศึกษาตามมาตรฐานการศึกษาของสถานศึกษา

สถานศึกษารายงานการประเมินผลและการติดตามตรวจสอบคุณภาพตามมาตรฐานการศึกษาของสถานศึกษา ในแต่ละมาตรฐานและประเด็นการประเมิน ดังนี้

4.1 มาตรฐานที่ 1 คุณลักษณะของผู้สำเร็จการศึกษาอาชีวศึกษาที่พึงประสงค์

4.1.1 ด้านความรู้ ให้สถานศึกษารายงานผลสัมฤทธิ์ในการพัฒนาคุณลักษณะของผู้สำเร็จการศึกษาอาชีวศึกษาที่พึงประสงค์ด้านความรู้ ตามรายการประเมินคุณภาพการศึกษาของสถานศึกษาอาชีวศึกษา ดังนี้

1) ผลสัมฤทธิ์

1. ผลการประเมินมาตรฐานวิชาชีพ

เชิงปริมาณ

1. ผู้เรียนในระดับประกาศนียบัตรวิชาชีพ ชั้นปีที่ 3 ผ่านการประเมินมาตรฐานวิชาชีพครั้งแรก จำนวน 97 คนจากผู้เรียนที่ลงทะเบียนทั้งหมด 99 คน

2. ผู้เรียนในระดับประกาศนียบัตรวิชาชีพชั้นสูง ชั้นปีที่ 2 ผ่านการประเมินมาตรฐานวิชาชีพครั้งแรก จำนวน 53 คนจากผู้เรียนที่ลงทะเบียนทั้งหมด 53 คน

เชิงคุณภาพ

1. ผู้เรียนในระดับประกาศนียบัตรวิชาชีพ ชั้นปีที่ 3 ผ่านการประเมินมาตรฐานวิชาชีพครั้งแรก คิดเป็นร้อยละ 97.98

2. ผู้เรียนในระดับประกาศนียบัตรวิชาชีพชั้นสูง ชั้นปีที่ 2 ผ่านการประเมินมาตรฐานวิชาชีพครั้งแรก คิดเป็นร้อยละ 100

ผลสะท้อน

1. สถานศึกษามีการทดสอบมาตรฐานวิชาชีพของผู้เรียนในระดับประกาศนียบัตรวิชาชีพ (ปวช.) ชั้นปีที่ 3 และผู้เรียนในระดับประกาศนียบัตรวิชาชีพชั้นสูง(ปวส.) ชั้นปีที่ 2 ตามระเบียบกระทรวงศึกษาธิการ และทำความร่วมมือกับสำนักงานพัฒนาฝีมือแรงงานจังหวัดตากเพื่อนำผู้เรียนเข้ารับการทดสอบมาตรฐานฝีมือแรงงานในสาขาวิชาไฟฟ้ากำลัง สาขาวิชาคอมพิวเตอร์ธุรกิจและสาขาวิชาการบัญชี

2. ผลการทดสอบทางการศึกษาระดับชาติด้านอาชีวศึกษา (V-NET)

ตามที่กระทรวงศึกษาธิการ ได้ขอยกเลิกการทดสอบทางการศึกษาระดับชาติด้านอาชีวศึกษา (Vocational National Educational Test : V-NET) ตั้งแต่ปีการศึกษา 2563 เป็นต้นไป เนื่องจากหลักสูตรอาชีวศึกษาทุกระดับได้มีการพัฒนาหลักสูตรโดยการยึดโยงกับกรอบคุณวุฒิแห่งชาติทุกสาขาวิชา ซึ่งสะท้อนคุณภาพผู้เรียนและผู้สำเร็จการศึกษาอาชีวศึกษาอย่างแท้จริง หากสถานศึกษามีความต้องการจะนำผลการ

ทดลองไปใช้ในการพัฒนาคุณภาพการศึกษา และพัฒนาคุณภาพผู้เรียน และผู้สำเร็จการศึกษา อาจนำผลการประเมินมาตรฐานวิชาชีพไปใช้ได้

4.1.2 ด้านทักษะและการประยุกต์ใช้ ให้สถานศึกษารายงานผลสัมฤทธิ์ในการพัฒนาคุณลักษณะของผู้สำเร็จการศึกษาอาชีวศึกษาที่พึงประสงค์ด้านทักษะและการประยุกต์ใช้ ตามรายการประเมินคุณภาพการศึกษาของสถานศึกษาอาชีวศึกษา ดังนี้

1) ผลสัมฤทธิ์

1. ผู้เรียนมีสมรรถนะในการเป็นผู้ประกอบการหรือการประกอบอาชีพอิสระ

เชิงปริมาณ

1. ผู้เรียนกลุ่มเป้าหมายได้รับการพัฒนาการเป็นผู้ประกอบการหรือการประกอบอาชีพอิสระ จำนวน 25 คน

2. ผู้เรียนประสบความสำเร็จในการเป็นผู้ประกอบการหรือการประกอบอาชีพอิสระ จำนวน 21 คน

เชิงคุณภาพ

1. ผู้เรียนมีสมรรถนะในการเป็นผู้ประกอบการหรือการประกอบอาชีพอิสระ ร้อยละ 84 และผู้สำเร็จการศึกษาส่วนใหญ่เข้าศึกษาต่อในระดับที่สูงขึ้น

ผลสะท้อน

1. สถานศึกษา มีธุรกิจที่ผ่านการประเมินจากศูนย์บ่มเพาะผู้ประกอบการอาชีวศึกษาในอาชีวศึกษาจังหวัดตากจำนวน 4 ธุรกิจ ได้แก่ Holliday Coffee , Day of Car wash ,ธุรกิจผลิตภัณฑ์ดินดีมีคุณภาพและธุรกิจตู้เติมน้ำมันหยอดเหรียญ

2. ผลการแข่งขันทักษะวิชาชีพ

เชิงปริมาณ

1. ตัวแทนของสถานศึกษาเข้าร่วมการแข่งขันทักษะวิชาชีพจำนวน 17 ทักษะวิชาชีพ

2. ตัวแทนของสถานศึกษาเข้าร่วมการแข่งขันทักษะพื้นฐานจำนวน 10 ทักษะ

เชิงคุณภาพ

1. ผู้เข้าแข่งขันทักษะวิชาชีพได้รับรางวัลชนะเลิศและได้เป็นตัวแทนของอาชีวศึกษาจังหวัดตากเข้าร่วมแข่งขันในระดับภาคจำนวน 5 ทักษะคิดเป็น ร้อยละ 29.41 ของจำนวนทักษะที่ส่งเข้าแข่งขันโดยเพิ่มขึ้นจากปีการศึกษา 2564 ที่ได้เป็นตัวแทนจำนวน 2 ทักษะ

3. ผู้เข้าแข่งขันทักษะพื้นฐานได้รับรางวัลชนะเลิศและได้เป็นตัวแทนของอาชีวศึกษาจังหวัดตากเข้าร่วมแข่งขันในระดับภาคจำนวน 1 ทักษะคิดเป็น ร้อยละ 10 ของจำนวนทักษะที่ส่งเข้าแข่งขัน

ผลสะท้อน

1.สถานศึกษามีการส่งเสริม สนับสนุนให้มีการประกวด แข่งขัน ทักษะวิชาชีพในระดับสถานศึกษา สถานศึกษามีการส่งเสริม สนับสนุนให้มีการประกวด แข่งขัน ทักษะวิชาชีพในระดับจังหวัด และพัฒนาในชั้นเรียนอย่างใกล้ชิดเพื่อต่อยอดในปีต่อไป

2.สถานศึกษามีการส่งเสริมให้นักเรียน นักศึกษา เข้าร่วมการแข่งขันทักษะทางด้านวิชาชีพทั้งจากหน่วยงานภายนอก และหน่วยงานต้นสังกัด อาทิเช่น การแข่งขันรถประหยัดพลังงาน

4.1.3 ด้านคุณธรรม จริยธรรม และคุณลักษณะที่พึงประสงค์ ให้สถานศึกษารายงานผลสัมฤทธิ์ในการพัฒนาคุณลักษณะของผู้สำเร็จการศึกษาอาชีวศึกษาที่พึงประสงค์ด้านคุณธรรม จริยธรรม และคุณลักษณะที่พึงประสงค์ ตามรายการประเมินคุณภาพการศึกษาของสถานศึกษาอาชีวศึกษา ดังนี้

1) ผลสัมฤทธิ์

1.การดูแลและแนะแนวผู้เรียน

เชิงปริมาณ

1.ผู้เรียนในระดับประกาศนียบัตรวิชาชีพสำเร็จการศึกษาระยะเวลาตามหลักสูตรกำหนด จำนวน 87 คน จากจำนวนผู้เรียนแรกเข้า 164 คน

2.ผู้เรียนในระดับประกาศนียบัตรวิชาชีพชั้นสูงสำเร็จการศึกษาระยะเวลาตามหลักสูตรกำหนด จำนวน 55 คน จากจำนวนผู้เรียนแรกเข้า 81 คน

เชิงคุณภาพ

1.ผู้เรียนในระดับประกาศนียบัตรวิชาชีพสำเร็จการศึกษาระยะเวลาตามหลักสูตรกำหนด ร้อยละ 53.04

2.ผู้เรียนในระดับประกาศนียบัตรวิชาชีพชั้นสูงสำเร็จการศึกษาระยะเวลาตามหลักสูตรกำหนด ร้อยละ 67.90

ผลสะท้อน

1.สถานศึกษาจัดให้ความช่วยเหลือผู้เรียนในด้านต่างๆ ทั้งด้านทุนการศึกษา การกู้ยืมเงินเพื่อการศึกษา การลดค่าใช้จ่ายในค่าระดมทรัพยากรทางการศึกษาเพื่อสนับสนุนนักเรียนเรียนดี เป็นต้น

2. ผู้เรียนมีคุณลักษณะที่พึงประสงค์

เชิงปริมาณ

1.ผู้เรียนที่มีคุณธรรม จริยธรรมและค่านิยมที่พึงประสงค์ มีจำนวน 375 คน จากจำนวนผู้ลงทะเบียนเรียนในภาคเรียนที่ 2/2565

เชิงคุณภาพ

1.ผู้เรียนที่มีคุณธรรม จริยธรรมและค่านิยมที่พึงประสงค์ คิดเป็นร้อยละ 96.40 ของจำนวนผู้ลงทะเบียนเรียนในภาคเรียนที่ 2/2565

ผลสะท้อน

1. สถานศึกษาพัฒนาผู้เรียนให้มีคุณธรรม จริยธรรม และค่านิยมที่พึงประสงค์ มีความรับผิดชอบ ซื่อสัตย์ และการเสียสละเพื่อส่วนรวม มีความเป็นประชาธิปไตย ทำงานกับผู้อื่นได้อย่างเป็นกัลยาณมิตร มีภาวะผู้นำ กล้าแสดงออก สนับสนุนให้ผู้เรียนร่วมกันจัดกิจกรรมเสริมหลักสูตร เพื่อพัฒนาผู้เรียนให้มีลักษณะที่พึงประสงค์ตามแนวทางการจัดกิจกรรมขององค์การนักวิชาชีพในอนาคตแห่งประเทศไทย (อวท.)

3. การมีงานทำและศึกษาต่อของผู้สำเร็จการศึกษา

เชิงปริมาณ

1. ผู้สำเร็จการศึกษาปีการศึกษา 2564 ระดับประกาศนียบัตรวิชาชีพจำนวน 83 คน มีงานทำและเข้าศึกษาต่อ จำนวน 73 คน

2. ผู้สำเร็จการศึกษาปีการศึกษา 2564 ระดับประกาศนียบัตรวิชาชีพชั้นสูง จำนวน 56 คน มีงานทำและเข้าศึกษาต่อ จำนวน 50 คน

เชิงคุณภาพ

1. ผู้สำเร็จการศึกษาปีการศึกษา 2564 ระดับประกาศนียบัตรวิชาชีพ มีงานทำและเข้าศึกษาต่อ คิดเป็นร้อยละ 87.65

2. ผู้สำเร็จการศึกษาปีการศึกษา 2564 ระดับประกาศนียบัตรวิชาชีพชั้นสูง มีงานทำและเข้าศึกษาต่อ คิดเป็นร้อยละ 89.29

ผลสะท้อน

สถานศึกษาส่งเสริม สนับสนุนผู้เรียนให้มีความรู้ทางด้านธุรกิจที่ดำเนินการภายใต้สถานศึกษาและนอกสถานศึกษา ตลอดจนส่งเสริมให้ประกอบอาชีพด้วยตนเอง

2) จุดเด่น

สถานศึกษามีการสนับสนุนและมีการกระตุ้นให้ผู้เรียนได้ใช้ความสามารถ ความคิดสร้างสรรค์ ทั้งในด้านนวัตกรรม ด้านทักษะวิชาชีพ ตลอดจนถึงมีการปลูกฝังให้นักศึกษามีความเป็นประชาธิปไตยและจิตสำนึกในการใช้ชีวิตร่วมกับสังคมได้อย่างไม่มีปัญหา สามารถประกอบอาชีพได้ภายหลังสำเร็จการศึกษา

3) จุดที่ควรพัฒนา

สถานศึกษาต้องมีการสนับสนุนให้นักเรียน นักศึกษา มีความกล้าแสดงออก ทั้งในด้านการพูดและการร่วมกิจกรรม ซึ่งจะทำให้นักเรียน นักศึกษามีความมั่นใจในตนเองเพิ่มมากขึ้น และ สนับสนุนในด้านงบประมาณในการจัดซื้อวัสดุสำหรับการฝึกทักษะอาชีพตามแผนการจัดการเรียนรู้ให้เพียงพอต่อจำนวนผู้เรียน

4) ข้อเสนอแนะเพื่อการพัฒนา

การสนับสนุนวัสดุฝึกและครุภัณฑ์ที่ทันสมัยตามการเปลี่ยนแปลงของหลักสูตรการเรียนการสอน และทำความเข้าใจกับชุมชนเพื่อนำทักษะวิชาชีพไปขยายความรู้ให้แก่ประชากรในชุมชนหรือผู้ที่สนใจ

4.2 มาตรฐานที่ 2 การจัดการอาชีวศึกษา

4.2.1 ด้านหลักสูตรอาชีวศึกษา ให้สถานศึกษารายงานผลสัมฤทธิ์ในการพัฒนาการจัดการอาชีวศึกษาด้านหลักสูตรอาชีวศึกษา ตามรายการประเมินคุณภาพการศึกษาของสถานศึกษาอาชีวศึกษา ดังนี้

1) ผลสัมฤทธิ์

1. การพัฒนาหลักสูตรฐานสมรรถนะอย่างเป็นระบบ

เชิงปริมาณ

1. ประเภทวิชาที่จัดการเรียนการสอนมีการพัฒนาให้เป็นหลักสูตรฐานสมรรถนะอย่างเป็นระบบ จำนวน 3 ประเภทวิชา ได้แก่ ประเภทวิชาอุตสาหกรรม ประเภทวิชาพาณิชยกรรม และประเภทวิชา อุตสาหกรรมท่องเที่ยว

2. สาขาวิชาที่จัดการเรียนการสอนมีการพัฒนาให้เป็นหลักสูตรฐานสมรรถนะอย่างเป็นระบบ จำนวน 11 สาขาวิชา

เชิงคุณภาพ

1. ครูผู้สอนจัดทำแผนการสอนรายวิชาตามหลักสูตรฐานสมรรถนะจำนวน 1 รายวิชา ต่อ 1 ภาค เรียน

ผลสะท้อน

1. สถานศึกษามีการพัฒนา ปรับปรุงหลักสูตรให้เป็นหลักสูตรฐานสมรรถนะอย่างเป็นระบบ เพื่อพัฒนาหรือการปรับปรุงหลักสูตร มีการประสานงานกับสถานประกอบการอย่างต่อเนื่องในการพัฒนาปรับปรุง หลักสูตร

2. ครูผู้สอนมีการวิเคราะห์หลักสูตรรายวิชา เพื่อกำหนดหน่วยการเรียนรู้มุ่งเน้นสมรรถนะอาชีพ บูรณาการคุณธรรม จริยธรรม ค่านิยมคุณลักษณะอันพึงประสงค์ ปรัชญาเศรษฐกิจพอเพียง มีการเรียนรู้ที่หลากหลาย เช่น PjBL ,Active Learning ,STEM Education เป็นต้น ใช้สื่อเครื่องมือ อุปกรณ์ เทคโนโลยี และมีการวัดและประเมินผลที่หลากหลาย

2. การพัฒนาหลักสูตรฐานสมรรถนะหรือปรับปรุงรายวิชา หรือปรับปรุงรายวิชาเดิม หรือกำหนดรายวิชาเพิ่มเติม

เชิงปริมาณ

1. ประเภทวิชาที่จัดการเรียนการสอนมีการพัฒนาให้เป็นหลักสูตรฐานสมรรถนะอย่างเป็นระบบ จำนวน 3 ประเภทวิชา

2. สาขาวิชาที่จัดการเรียนการสอนมีการพัฒนาให้เป็นหลักสูตรฐานสมรรถนะอย่างเป็นระบบ จำนวน 11 สาขาวิชา

เชิงคุณภาพ

1. ครูผู้สอนจัดทำแผนการสอนรายวิชาตามหลักสูตรฐานสมรรถนะและมีการปรับปรุงรายวิชาโดยการเพิ่มเติมเนื้อหาที่มีความจำเป็นไว้ในคำอธิบายรายวิชาจำนวน 1 รายวิชา ต่อ 1 ภาคเรียน

ผลสะท้อน

ครูผู้สอนมีการวิเคราะห์หลักสูตรรายวิชา เพื่อกำหนดหน่วยการเรียนรู้มุ่งเน้นสมรรถนะอาชีพ บูรณาการคุณธรรม จริยธรรม ค่านิยมคุณลักษณะอันพึงประสงค์ ปรัชญาเศรษฐกิจพอเพียง มีการเรียนรู้ที่หลากหลาย เช่น PjBl ,Active Learning ,STEM Education เป็นต้น ใช้สื่อเครื่องมือ อุปกรณ์ เทคโนโลยี และมีการวัดและประเมินผลที่หลากหลาย

4.2.2 ด้านการจัดการเรียนการสอนอาชีวศึกษา ให้สถานศึกษารายงานผลสัมฤทธิ์ในการพัฒนาการจัดการอาชีวศึกษาด้านการจัดการเรียนการสอนอาชีวศึกษา ตามรายการประเมินคุณภาพการศึกษาของสถานศึกษาอาชีวศึกษา ดังนี้

1) ผลสัมฤทธิ์

1. คุณภาพของแผนการจัดการเรียนรู้สู่การปฏิบัติ

เชิงปริมาณ

1.แผนการจัดการเรียนรู้สู่การปฏิบัติที่มีคุณภาพจำนวน 31 แผนต่อภาคเรียน

เชิงคุณภาพ

1.ผลการประเมินคุณภาพของแผนการจัดการเรียนรู้ 5 ข้อ

ผลสะท้อน

ครูผู้สอนมีคุณวุฒิการศึกษาตรงตามสาขาวิชาที่สอนการจัดการจัดทำแผนการจัดการเรียนรู้ที่เน้นผู้เรียนเป็นสำคัญทุกรายวิชาที่สอน จัดการเรียนการสอนตรงตามแผนการจัดการเรียนรู้ด้วยเทคนิควิธีการสอนที่หลากหลาย มีการวัดและประเมินผลตามสภาพจริง มีการใช้สื่อ นวัตกรรม เทคโนโลยีทางการศึกษา แหล่งเรียนรู้ และทำวิจัย

2. การจัดทำแผนการจัดการเรียนรู้สู่การปฏิบัติที่เน้นผู้เรียนเป็นสำคัญและนำไปใช้ในการจัดการเรียนการสอน

เชิงปริมาณ

1.ครูผู้สอนที่จัดทำแผนการจัดการเรียนรู้สู่การปฏิบัติที่เน้นผู้เรียนเป็นสำคัญและนำไปใช้ในการจัดการเรียนการสอน จำนวน 31 คน

เชิงคุณภาพ

1.ครูผู้สอนที่จัดทำแผนการจัดการเรียนรู้สู่การปฏิบัติ ที่เน้นผู้เรียนเป็นสำคัญและนำไปใช้ในการจัดการเรียนการสอน ร้อยละ 100

ผลสะท้อน

ครูผู้สอนมีคุณวุฒิการศึกษาตรงตามสาขาวิชาที่สอน การจัดทำแผนการจัดการเรียนรู้ที่เน้นผู้เรียนเป็นสำคัญทุกรายวิชาที่สอน จัดการเรียนการสอนตรงตามแผนการจัดการเรียนรู้ด้วยเทคนิควิธีการสอนที่หลากหลาย มีการวัดและประเมินผลตามสภาพจริง มีการใช้สื่อ นวัตกรรม เทคโนโลยีทางการศึกษา แหล่งเรียนรู้ และทำวิจัย คิดเป็นร้อยละ 100 โดยผลการประเมินในข้อ 3.1.1 ได้ค่าคะแนน 5 ระดับคุณภาพ ยอดเยี่ยม

3. การจัดการเรียนการสอน

เชิงปริมาณ

1. ครูผู้สอนมีคุณวุฒิทางการศึกษาตรงตามสาขาวิชาที่สอน จำนวน 31 คน
2. ครูผู้สอนจัดทำโครงการจัดการเรียนรู้ครบทุกรายวิชา จำนวน 31 คน
3. ครูผู้สอนมีแผนการจัดการเรียนรู้รายวิชาตามหลักสูตรฐานสมรรถนะอย่างน้อย 1 รายวิชาต่อ 1 ภาคเรียน
4. ครูผู้สอนมีการใช้สื่อ นวัตกรรม เทคโนโลยีทางการศึกษาในการจัดการเรียนการสอนจำนวน 31 คน
5. ครูผู้สอนทำวิจัยในชั้นเรียนเพื่อพัฒนาคุณภาพการจัดการเรียน จำนวน 31 คน

เชิงคุณภาพ

1. ครูผู้สอนที่สอนตรงตามวุฒิการศึกษาที่สำเร็จการศึกษาและมีคุณภาพในการจัดการเรียนการสอน ร้อยละ 100

ผลสะท้อน

ครูผู้สอนที่มีคุณวุฒิการศึกษาตรงตามสาขาวิชาที่สอน มีการจัดทำแผนการจัดการเรียนรู้ที่เน้นผู้เรียนเป็นสำคัญทุกรายวิชาที่สอน จัดการเรียนการสอนตรงตามแผนการจัดการเรียนรู้ด้วยเทคนิควิธีการสอนที่หลากหลาย มีการวัดและประเมินผลตามสภาพจริง มีการใช้สื่อ นวัตกรรม เทคโนโลยีทางการศึกษา และแหล่งการเรียนรู้ในการจัดการเรียนการสอน และทำวิจัยเพื่อพัฒนาคุณภาพจัดการเรียนรู้ และแก้ปัญหาการจัดการเรียนรู้

4. การบริหารจัดการชั้นเรียน

เชิงปริมาณ

1. ครูผู้สอนมีการจัดทำข้อมูลผู้เรียนโดยใช้เทคโนโลยีระบบ RMS 2019 เพื่อจัดเก็บข้อมูลผู้เรียน จำนวน 31 คน
2. ครูผู้สอนที่ใช้เทคนิควิธีการบริหารจัดการชั้นเรียนให้มีบรรยากาศที่เอื้อต่อการเรียนรู้ จำนวน 31 คน
3. ครูผู้สอนที่ใช้วิธีการเสริมแรงให้ผู้เรียนมีความมุ่งมั่นตั้งใจในการเรียน จำนวน 31 คน

4. ครูผู้สอนที่ดูแลช่วยเหลือผู้เรียนรายบุคคลด้านการเรียน และด้านอื่นๆ จำนวน 31 คน

เชิงคุณภาพ

1. ครูผู้สอนที่มีคุณภาพในการบริหารจัดการชั้นเรียนคิดเป็นร้อยละ 100

ผลสะท้อน

ครูผู้สอนมีการจัดทำข้อมูลผู้เรียนเป็นรายบุคคล มีข้อมูลสารสนเทศหรือเอกสารประจำชั้นเรียน และรายวิชาเป็นปัจจุบัน ใช้เทคนิควิธีการบริหารจัดการชั้นเรียนให้มีบรรยากาศที่เอื้อต่อการเรียนรู้ ใช้วิธีการเสริมแรงให้ผู้เรียนมีความมุ่งมั่นตั้งใจในการเรียน ดูแลช่วยเหลือผู้เรียนรายบุคคลด้านการเรียน และด้านอื่น ๆ ผลการประเมิน 5 คะแนน ระดับยอดเยี่ยม

5. การพัฒนาตนเองและพัฒนาวิชาชีพ

เชิงปริมาณ

1. ครูผู้สอนมีการจัดทำแผนการพัฒนาคณะเองประจำปี (ID-Plan) จำนวน 31 คน
2. ครูผู้สอนได้รับการพัฒนาตนเองอย่างน้อย 12 ชั่วโมงต่อปี จำนวน 31 คน

เชิงคุณภาพ

1. ผู้สอนที่ได้รับการพัฒนาตนเองและการพัฒนาวิชาชีพร้อยละ 100

ผลสะท้อน

ผู้สอนที่จัดทำแผนพัฒนาตนเองและเข้าร่วมการพัฒนาวิชาชีพ ได้รับการพัฒนาตนเองตามแผนและกระบวนการพัฒนาวิชาชีพ มีการนำผลจากการพัฒนาตนเองและการพัฒนาวิชาชีพมาใช้ในการจัดการเรียนการสอน มีผลงานจากการพัฒนาตนเองและการพัฒนาวิชาชีพ

6. การเข้าถึงระบบอินเทอร์เน็ตความเร็วสูงเพื่อการจัดการเรียนการสอนในชั้นเรียน

เชิงปริมาณ

1. สถานศึกษามีระบบอินเทอร์เน็ตความเร็วสูงในการจัดการเรียนการสอนครอบคลุมทุกพื้นที่ในสถานศึกษาที่ความเร็ว 1000 MB
2. ห้องเรียนและห้องปฏิบัติการสามารถเข้าถึงอินเทอร์เน็ตความเร็วสูงสำหรับการจัดการเรียนการสอนครบทุกห้อง

เชิงคุณภาพ

1. ห้องเรียนและห้องปฏิบัติการสามารถเข้าถึงอินเทอร์เน็ตความเร็วสูงสำหรับการจัดการเรียนการสอนร้อยละ 100

ผลสะท้อน

สถานศึกษาพัฒนาระบบอินเทอร์เน็ตความเร็วสูง เพื่อส่งเสริมให้ครูผู้สอนใช้ในการจัดการเรียนการสอนการสืบค้น และพัฒนากระบวนการจัดการเรียนการสอนในชั้นเรียนได้เต็มศักยภาพ คิดเป็นร้อยละ 100 โดยผลการประเมินในข้อ 5.5 ได้ค่าคะแนน 5 ระดับคุณภาพ ยอดเยี่ยม

4.2.3 ด้านการบริหารจัดการ ให้สถานศึกษารายงานผลสัมฤทธิ์ในการพัฒนาการจัดการอาชีวศึกษาด้านการบริหารจัดการ ตามรายการประเมินคุณภาพการศึกษาของสถานศึกษาอาชีวศึกษา ดังนี้

1) ผลสัมฤทธิ์

1. การบริหารจัดการระบบฐานข้อมูลสารสนเทศเพื่อการบริหารจัดการสถานศึกษา

เชิงปริมาณ

มีระบบเครือข่ายอินเทอร์เน็ตความเร็วสูงสำหรับบริหารจัดการภายในสถานศึกษาที่มีประสิทธิภาพครบทุกฝ่าย มีระบบเครือข่ายอินเทอร์เน็ต ความเร็วสูงสุด 1,000 Mbps (เมกะบิตต่อวินาที) ครอบคลุมพื้นที่สถานศึกษา

เชิงคุณภาพ

ผลการประเมินและข้อมูลการบริหารจัดการระบบฐานข้อมูลสารสนเทศเพื่อการบริหารจัดการสถานศึกษา 5 ข้อ

ผลสะท้อน

สถานศึกษามีการบริหารจัดการระบบฐานข้อมูลสารสนเทศเพื่อการบริหารจัดการสถานศึกษา ผลการประเมิน มีผลการประเมินตามข้อ 1,2,3,4,5 ค่าคะแนน 5 ระดับคุณภาพยอดเยี่ยม

2. อาคารสถานที่ ห้องเรียน ห้องปฏิบัติการ โรงฝึกงานหรืองานฟาร์ม

เชิงปริมาณ

1. ห้องเรียนและห้องปฏิบัติการ ได้รับการพัฒนาให้เอื้อต่อการจัดการเรียนรู้ คิดเป็นร้อยละ 100

เชิงคุณภาพ

1. ผลการประเมินและข้อมูลอาคารสถานที่ ห้องเรียน ห้องปฏิบัติการโรงฝึกงาน หรืองานฟาร์ม 5 ข้อ

ผลสะท้อน

สถานศึกษาดำเนินการพัฒนาและดูแลสภาพแวดล้อมภูมิทัศน์ อาคารสถานที่ ห้องเรียน ห้องปฏิบัติการ โรงฝึกงาน งานฟาร์ม แหล่งการเรียนรู้ และสิ่งอำนวยความสะดวกให้มีความพร้อมและเพียงพอต่อการใช้งานของผู้เรียนหรือผู้รับบริการ เอื้อต่อการจัดการเรียนรู้สอดคล้องกับบริบทของสถานศึกษา ผลการประเมิน มีผลการประเมินตามข้อ 1,2,3,4,5 ค่าคะแนน 5 ระดับคุณภาพ ยอดเยี่ยม

3. ระบบสาธารณูปโภคพื้นฐาน

เชิงปริมาณ

1. ระบบสาธารณูปโภคพื้นฐาน ได้แก่ ระบบไฟฟ้า ระบบประปา การคมนาคมภายในสถานศึกษา ระบบการสื่อสารภายใน และระบบรักษาความปลอดภัย ได้รับการบำรุงรักษาและพัฒนา อย่างต่อเนื่อง

เชิงคุณภาพ

1. มีผลการประเมินและข้อมูลระบบสาธารณูปโภคพื้นฐาน 5 ข้อ

ผลสะท้อน

สถานศึกษามีระบบไฟฟ้าที่เหมาะสมกับสภาพใช้งานในสถานศึกษา มีถนน ช่องทางเดิน หรือระบบคมนาคมในสถานศึกษาที่สะดวก ปลอดภัย มีระบบน้ำ ระบบกำจัดขยะภายในสถานศึกษาที่สอดคล้องกับบริบทของสถานศึกษา มีระบบการสื่อสารภายใน และภายนอกที่ทันสมัย สะดวก รวดเร็ว มีระบบรักษาความปลอดภัย

4. แหล่งเรียนรู้และศูนย์วิทยบริการ

เชิงปริมาณ

1. จำนวนผู้เรียนที่ใช้บริการศูนย์วิทยบริการหรือห้องสมุดจำนวน 295 คน จากจำนวนนักศึกษาทั้งหมด 404 คน

เชิงคุณภาพ

1. ผลการประเมินและข้อมูลแหล่งเรียนรู้และศูนย์วิทยบริการ 5 ข้อ
2. จำนวนผู้เรียนที่ใช้บริการศูนย์วิทยบริการหรือห้องสมุดคิดเป็นร้อยละ 73.02

ผลสะท้อน

1. สถานศึกษามีแผนงาน โครงการพัฒนาแหล่งเรียนรู้และศูนย์วิทยบริการหรือห้องสมุดอย่างต่อเนื่อง สภาพแวดล้อมเอื้อต่อการศึกษาค้นคว้าของครูบุคลากรทางการศึกษา และผู้เรียน มีจำนวนหนังสือต่อจำนวนผู้เรียนเป็นไปตามเกณฑ์มาตรฐานที่กำหนด และมีระบบสืบค้นด้วยตนเองเพียงพอและมีระบบห้องสมุดอิเล็กทรอนิกส์เพื่ออำนวยความสะดวกในการสืบค้นหนังสือ

5. ระบบอินเทอร์เน็ตความเร็วสูงเพื่อการใช้งานด้านสารสนเทศภายในสถานศึกษา

เชิงปริมาณ

1. สัญญาณอินเทอร์เน็ตมีความเร็วสูงสุด 1,000 Mbps (เมกะบิตต่อวินาที) ครอบคลุมทุกพื้นที่ใช้งาน

เชิงคุณภาพ

1. มีผลการประเมินและข้อมูลระบบอินเทอร์เน็ตความเร็วสูงเพื่อการใช้งานด้านสารสนเทศภายในสถานศึกษา 5 ข้อ

ผลสะท้อน

1. สถานศึกษามีแผนงาน โครงการพัฒนาแหล่งเรียนรู้และศูนย์วิทยบริการหรือห้องสมุดอย่างต่อเนื่อง มีระบบ Sever VM ware มีระบบอินเทอร์เน็ตความเร็วสูง ครอบคลุมพื้นที่ใช้งานภายในสถานศึกษา เชื่อมโยงทั้งภายในและภายนอกสถานศึกษา จำนวนความเร็วของระบบอินเทอร์เน็ต 1,000 Mbps โดยผลการประเมินในข้อ 5.4 ได้ค่าคะแนน 5 ระดับคุณภาพ ยอดเยี่ยม

4.2.4 ด้านการนำนโยบายสู่การปฏิบัติ ให้สถานศึกษารายงานผลสัมฤทธิ์ในการพัฒนาการจัดการอาชีวศึกษาด้านการนำนโยบายสู่การปฏิบัติ ตามรายการประเมินคุณภาพการศึกษาของสถานศึกษาอาชีวศึกษา ดังนี้

1) ผลสัมฤทธิ์

1. การจัดการอาชีวศึกษาสู่ระบบทวิภาคี

เชิงปริมาณ

1. สถานศึกษามีการจัดการเรียนการสอนในระบบทวิภาคีในระดับประกาศนียบัตรวิชาชีพชั้นสูงครบทุกสาขาวิชา

2. สถานศึกษามีการจัดการเรียนการสอนในระบบทวิภาคีในระดับประกาศนียบัตรวิชาชีพจำนวน 1 สาขาวิชา ได้แก่สาขางานการท่องเที่ยว

เชิงคุณภาพ

1. สถานศึกษามีการจัดการเรียนการสอนในระบบทวิภาคีในระดับประกาศนียบัตรวิชาชีพชั้นสูงร้อยละ 100

2. สถานศึกษามีการจัดการเรียนการสอนในระบบทวิภาคีในระดับประกาศนียบัตรวิชาชีพร้อยละ 20

ผลสะท้อน

1. สถานศึกษามีการสำรวจความพร้อมของสถานประกอบการ มีการบันทึกข้อตกลงความร่วมมือ (MOU) กับสถานประกอบการอย่างต่อเนื่องและมีการจัดการเรียนการสอนอาชีวศึกษาระบบทวิภาคีในระดับประกาศนียบัตรวิชาชีพ(ปวช.) จำนวน 1 สาขาวิชาได้แก่ สาขาวิชาการท่องเที่ยว ระดับประกาศนียบัตรวิชาชีพชั้นสูง(ปวส.)จำนวน 5 สาขาวิชาได้แก่ สาขางานเทคนิคยานยนต์ สาขาวิชาเทคนิคโลหะ สาขาวิชาไฟฟ้ากำลัง สาขาวิชาการบัญชีและสาขาวิชาธุรกิจดิจิทัลมีเดีย

2. สถานศึกษามีการแต่งตั้งครูนิเทศสำหรับการนิเทศติดตามนักศึกษาาระหว่างฝึกประสบการณ์การวิชาชีพในสถานประกอบการอย่างต่อเนื่อง

2) จุดเด่น

1. ผู้บริหารให้การสนับสนุนบุคลากรในสถานศึกษาได้รับการพัฒนาอย่างสม่ำเสมอ

2. ผู้เรียนสามารถทราบถึงความก้าวหน้าในการเรียนของตนเองตลอดเวลาจากระบบข้อมูลสารสนเทศของวิทยาลัย

3. การจัดการเรียนการสอนระบบทวิภาคีครบทุกประเภทวิชา

4. สถานที่ภายในสถานศึกษาสวยงาม

5. สถานศึกษามีระบบตรวจสอบและซ่อมบำรุงไฟฟ้าอย่างสม่ำเสมอ

6. สัญญาณอินเทอร์เน็ตครอบคลุมในทุกพื้นที่ของสถานศึกษา

7. มีระบบความปลอดภัยในการเข้าถึงสัญญาณอินเทอร์เน็ต

8.มีระบบสารสนเทศในการจัดการเรียนการสอน

3) จุดที่ควรพัฒนา

1.การติดต่อประสานงาน ความร่วมมือร่วมกับสถานประกอบการให้ตรงและสอดคล้องกับสาขาวิชาให้มากขึ้น

2.ควรปรับปรุงระบบท่อส่งน้ำประปาให้มีประสิทธิภาพ

4) ข้อเสนอแนะเพื่อการพัฒนา

1.สถานศึกษาควรสนับสนุนการติดตามนิเทศการจัดการเรียนการสอนระบบทวิภาคีตามข้อกำหนดของคณะกรรมการการอาชีวศึกษา

2.จัดระดมทุนงบประมาณทั้งภายในและภายนอกเพื่อปรับปรุงพื้นที่ห้องปฏิบัติการ แผนกเชื่อมโลหะ และยานยนต์ ที่ชำรุด

3.ควรตั้งงบประมาณเพื่อปรับปรุงระบบน้ำประปาและหาแหล่งน้ำสำรองไว้ใช้ในช่่วงหน้าแล้ง

4.ควรเพิ่ม Sever เพื่อจัดเก็บข้อมูลให้มากขึ้น

4.3 มาตรฐานที่ 3 การสร้างสังคมแห่งการเรียนรู้

4.3.1 ด้านความร่วมมือในการสร้างสังคมแห่งการเรียนรู้ ให้สถานศึกษารายงานผลสัมฤทธิ์ในการพัฒนาการสร้างสังคมแห่งการเรียนรู้ด้านความร่วมมือในการสร้างสังคมแห่งการเรียนรู้ ตามรายการประเมินคุณภาพการศึกษาของสถานศึกษาอาชีวศึกษา ดังนี้

1) ผลสัมฤทธิ์

1.การบริหารสถานศึกษาแบบมีส่วนร่วม

เชิงปริมาณ

1.ผู้บริหาร คณะครูและเจ้าหน้าที่ มีส่วนร่วมในการบริหารสถานศึกษา ร้อยละ 100

เชิงคุณภาพ

1.ผลการประเมินและข้อมูลการบริหารสถานศึกษาแบบมีส่วนร่วม 4 ข้อ

ผลสะท้อน

1.สถานศึกษามีจำนวนครูและบุคลากรทางการศึกษามีส่วนร่วมในการกำหนดมาตรฐานการศึกษาของสถานศึกษามีส่วนร่วมในการจัดทำแผนพัฒนาสถานศึกษา และมีส่วนร่วมในการจัดทำแผนปฏิบัติการประจำปี

2.ผู้บริหารสถานศึกษาจัดให้มีข้อมูลพื้นฐานที่จำเป็นในการบริหารจัดการศึกษา มีระบบข้อมูลสารสนเทศสำหรับการบริหารจัดการด้านต่างๆ และนำเทคโนโลยีมาใช้ในการบริหารจัดการข้อมูลสารสนเทศ

3.บุคลากรสถานศึกษา ประกอบด้วย ผู้บริหาร อาจารย์ และเจ้าหน้าที่ มีส่วนร่วมในการบริหารสถานศึกษา ร้อยละ 100 โดยสถานศึกษามีการจัดการประชุมเพื่อให้บุคลากรมีส่วนร่วมในการกำหนดมาตรฐานการศึกษา

2. การระดมทรัพยากรเพื่อการจัดการเรียนการสอน

เชิงปริมาณ

1. สาขาวิชาหรือสาขางานที่มีการระดมทรัพยากรเพื่อการจัดการเรียนการสอน เช่น การขอรับบริจาคครุภัณฑ์ทางการศึกษาจากหน่วยงานภายนอก ทุนการศึกษา เป็นต้น

เชิงคุณภาพ

1. สาขาวิชาหรือสาขางานที่มีการระดมทรัพยากรเพื่อการจัดการเรียนการสอน ร้อยละ 100
2. ผลการประเมินและข้อมูลการระดมทรัพยากรเพื่อการจัดการเรียนการสอน 5 ข้อ

ผลสะท้อน

1. สถานศึกษามีเครือข่ายความร่วมมือกับสถานประกอบการ ทั้งภาครัฐและเอกชนใน การให้นักศึกษาเข้าฝึกงาน และมีการทำข้อตกลงความร่วมมือ (MOU) ในการให้นักศึกษาเข้าฝึกประสบการณ์วิชาชีพ

3. การบริการชุมชนและจิตอาสา

เชิงปริมาณ

1. สถานศึกษามีการจัดกิจกรรมบริการชุมชนทางด้านวิชาชีพและกิจกรรมจิตอาสาจำนวน 4 กิจกรรม

2. สถานศึกษามีการจัดตั้งศูนย์ Fix-It ถาวรสำหรับบริการทางด้านวิชาชีพช่างยนต์ ช่างไฟฟ้า รวมถึงช่างเชื่อมโลหะ สำหรับประชาชนที่เข้ามาใช้บริการ

เชิงคุณภาพ

1. มีผลการประเมินและกิจกรรมการบริการชุมชนและจิตอาสา จำนวน 4 ข้อ

ผลสะท้อน

1. สถานศึกษามีกิจกรรมให้ผู้บริหาร อาจารย์ เจ้าหน้าที่ และนักศึกษา เข้าร่วม กิจกรรมบริการชุมชนในโครงการ Fix-It Center ศูนย์ซ่อมสร้างเพื่อชุมชนและเข้าร่วมกิจกรรมจิตอาสา กับหน่วยงานภาครัฐต่างๆอย่างต่อเนื่อง

4.3.2 ด้านนวัตกรรม สิ่งประดิษฐ์ งานสร้างสรรค์ งานวิจัย ให้สถานศึกษารายงานผลสัมฤทธิ์ในการพัฒนาการสร้างสังคมแห่งการเรียนรู้ด้านนวัตกรรม สิ่งประดิษฐ์ งานสร้างสรรค์ งานวิจัย ตามรายการประเมินคุณภาพการศึกษาของสถานศึกษาอาชีวศึกษา ดังนี้

1) ผลสัมฤทธิ์

1 ผลงานของผู้เรียนด้านนวัตกรรม สิ่งประดิษฐ์ งานสร้างสรรค์ หรืองานวิจัย

เชิงปริมาณ

1. ในปีการศึกษา 2565 มีผลงานนวัตกรรมและสิ่งประดิษฐ์เข้าร่วมประกวดในระดับสถานศึกษา และระดับจังหวัดจำนวน 3 ชิ้น

2.นักเรียน นักศึกษาในระดับชั้น ปวช.3 และระดับ ปวส.2 มีการจัดทำนวัตกรรม สิ่งประดิษฐ์ หรืองานสร้างสรรค์ เพื่อเป็นส่วนหนึ่งในรายวิชาโครงการ

เชิงคุณภาพ

1.ผลงานนวัตกรรมสิ่งประดิษฐ์ได้รับคัดเลือกและชนะเลิศในการประกวดระดับจังหวัดตาก เพื่อเป็นตัวแทนเข้าแข่งขันในระดับภาค จำนวน 1 ผลงาน

2.ผลงานนวัตกรรมของนักศึกษาสามารถนำไปใช้งานในชุมชนและในสถานศึกษาได้

ผลสะท้อน

1.สถานศึกษามีการจัดการกิจกรรมประกวดนวัตกรรม สิ่งประดิษฐ์ งานสร้างสรรค์ หรืองานวิจัยในสถานศึกษา

2) จุดเด่น

1.สถานศึกษามีการเรียน การสอนที่หลากหลายสอดคล้องกับยุคไทยแลนด์ 4.0

3) จุดที่ควรพัฒนา

1.ควรต่อยอด พัฒนา ด้านนวัตกรรมสู่ชุมชนให้มากขึ้น และเป็นประโยชน์ต่อชุมชน

4) ข้อเสนอแนะเพื่อการพัฒนา

1.ควรทำความร่วมมือกับชุมชนเพื่อหาแนวคิดในการสร้างนวัตกรรม โดยการนำปัญหาจากชุมชนมาเป็นแนวคิดในการสร้างนวัตกรรม

ส่วนที่ 5

ผลการประเมินคุณภาพการศึกษาของสถานศึกษา

ตามมาตรฐานการอาชีวศึกษา พ.ศ. 2561

ให้สถานศึกษารายงานผลการประเมินคุณภาพการศึกษาของสถานศึกษาตามมาตรฐานการอาชีวศึกษา พ.ศ. 2561 จำนวน 3 มาตรฐาน ตามระดับการจัดการศึกษาของสถานศึกษา ดังนี้

5.1 มาตรฐานที่ 1 คุณลักษณะของผู้สำเร็จการศึกษาอาชีวศึกษาที่พึงประสงค์

ตารางที่ 1 ผลการประเมินคุณภาพการศึกษาของสถานศึกษาตามมาตรฐานที่ 1 ในแต่ละประเด็นการประเมิน

| ประเด็นการประเมินที่ 1 ด้านความรู้ | | | |
|---|------------|----------|--------------------------------------|
| ข้อการประเมิน | ค่าน้ำหนัก | ค่าคะแนน | คะแนนที่ได้ (ค่าน้ำหนัก×ค่าคะแนน) |
| 1.1 ผลการประเมินมาตรฐานวิชาชีพ | 20 | 5 | 100 |
| ผลรวมคะแนนที่ได้ | | | 100 |
| ร้อยละของคะแนน ประเด็นการประเมินที่ 1 = (ผลรวมคะแนนที่ได้ X 100) / 100 | | | 100.00 |
| ระดับคุณภาพการศึกษาของสถานศึกษา ประเด็นการประเมินที่ 1 ด้านความรู้ <input checked="" type="checkbox"/> ยอดเยี่ยม (ร้อยละ 80 ขึ้นไป) <input type="checkbox"/> ดีเลิศ (ร้อยละ 70.00 – 79.99) <input type="checkbox"/> ดี (ร้อยละ 60.00 – 69.99) <input type="checkbox"/> ปานกลาง (ร้อยละ 50.00 – 59.99) <input type="checkbox"/> กำลังพัฒนา (น้อยกว่าร้อยละ 50.00) | | | |
| ประเด็นการประเมินที่ 2 ด้านทักษะและการประยุกต์ใช้ | | | |
| ข้อการประเมิน | ค่าน้ำหนัก | ค่าคะแนน | คะแนนที่ได้ (ค่าน้ำหนัก×ค่าคะแนน) |
| 2.1 ผู้เรียนมีสมรรถนะในการเป็นผู้ประกอบการหรือการประกอบอาชีพอิสระ | 3 | 5 | 15 |
| 2.2 ผลการแข่งขันทักษะวิชาชีพ | 2 | 2 | 4 |
| ผลรวมคะแนนที่ได้ | | | 19 |
| ร้อยละของคะแนน ประเด็นการประเมินที่ 2=(ผลรวมคะแนนที่ได้ X 100) / 25 | | | 76.00 |
| ระดับคุณภาพการศึกษาของสถานศึกษา ประเด็นการประเมินที่ 2 ด้านทักษะและการประยุกต์ใช้ <input type="checkbox"/> ยอดเยี่ยม (ร้อยละ 80 ขึ้นไป) <input checked="" type="checkbox"/> ดีเลิศ (ร้อยละ 70.00 – 79.99) <input type="checkbox"/> ดี (ร้อยละ 60.00 – 69.99) <input type="checkbox"/> ปานกลาง (ร้อยละ 50.00 – 59.99) <input type="checkbox"/> กำลังพัฒนา (น้อยกว่าร้อยละ 50.00) | | | |

| ประเด็นการประเมินที่ 3 ด้านคุณธรรม จริยธรรม และคุณลักษณะที่พึงประสงค์ | | | |
|---|------------|----------|--------------------------------------|
| ข้อการประเมิน | ค่าน้ำหนัก | ค่าคะแนน | คะแนนที่ได้ (ค่าน้ำหนัก×ค่าคะแนน) |
| 3.1 การดูแลและแนะแนวผู้เรียน | 2 | 2 | 4 |
| 3.2 ผู้เรียนมีคุณลักษณะที่พึงประสงค์ | 2 | 4 | 8 |
| 3.3 การมีงานทำและศึกษาต่อของผู้สำเร็จการศึกษา | 15 | 5 | 75 |
| ผลรวมคะแนนที่ได้ | | | 87 |
| ร้อยละของคะแนน ประเด็นการประเมินที่ 3 = (ผลรวมคะแนนที่ได้ X 100) / 95 | | | 91.58 |
| ระดับคุณภาพการศึกษาของสถานศึกษา ประเด็นการประเมินที่ 3 ด้านคุณธรรม จริยธรรม และคุณลักษณะที่พึงประสงค์ | | | |
| <input checked="" type="checkbox"/> ยอดเยี่ยม (ร้อยละ 80 ขึ้นไป) <input type="checkbox"/> ดีเลิศ (ร้อยละ 70.00 – 79.99) <input type="checkbox"/> ดี (ร้อยละ 60.00 – 69.99) <input type="checkbox"/> ปานกลาง (ร้อยละ 50.00 – 59.99) <input type="checkbox"/> กำลังพัฒนา (น้อยกว่าร้อยละ 50.00) | | | |

5.2 มาตรฐานที่ 2 การจัดการอาชีวศึกษา

ตารางที่ 2 ผลการประเมินคุณภาพการศึกษาของสถานศึกษาตามมาตรฐานที่ 2 ในแต่ละประเด็นการประเมิน

| ประเด็นการประเมินที่ 1 ด้านหลักสูตรอาชีวศึกษา | | | |
|---|------------|----------|--------------------------------------|
| ข้อการประเมิน | ค่าน้ำหนัก | ค่าคะแนน | คะแนนที่ได้ (ค่าน้ำหนัก×ค่าคะแนน) |
| 1.1 การพัฒนาหลักสูตรฐานสมรรถนะอย่างเป็นระบบ | 2 | 5 | 10 |
| 1.2 การพัฒนาหลักสูตรฐานสมรรถนะ หรือปรับปรุงรายวิชา หรือปรับปรุงรายวิชาเดิม หรือกำหนดรายวิชาเพิ่มเติม | 3 | 5 | 15 |
| ผลรวมคะแนนที่ได้ | | | 25 |
| ร้อยละของคะแนน ประเด็นการประเมินที่ 1 = (ผลรวมคะแนนที่ได้ X 100) / 25 | | | 100.00 |
| ระดับคุณภาพการศึกษาของสถานศึกษา ประเด็นการประเมินที่ 1 ด้านหลักสูตรอาชีวศึกษา | | | |
| <input checked="" type="checkbox"/> ยอดเยี่ยม (ร้อยละ 80 ขึ้นไป) <input type="checkbox"/> ดีเลิศ (ร้อยละ 70.00 – 79.99) <input type="checkbox"/> ดี (ร้อยละ 60.00 – 69.99) <input type="checkbox"/> ปานกลาง (ร้อยละ 50.00 – 59.99) <input type="checkbox"/> กำลังพัฒนา (น้อยกว่าร้อยละ 50.00) | | | |

| ประเด็นการประเมินที่ 2 ด้านการจัดการเรียนการสอนอาชีวศึกษา | | | |
|---|------------|----------|--------------------------------------|
| ข้อการประเมิน | ค่าน้ำหนัก | ค่าคะแนน | คะแนนที่ได้ (ค่าน้ำหนัก×ค่าคะแนน) |
| 2.1 คุณภาพของแผนการจัดการเรียนรู้สู่การปฏิบัติ | 2 | 5 | 10 |
| 2.2 การจัดทำแผนการจัดการเรียนรู้สู่การปฏิบัติที่เน้นผู้เรียนเป็นสำคัญ และนำไปใช้ในการจัดการเรียนการสอน | 3 | 5 | 15 |
| 2.3 การจัดการเรียนการสอน | 5 | 5 | 25 |
| 2.4 การบริหารจัดการชั้นเรียน | 3 | 5 | 15 |
| 2.5 การพัฒนาตนเองและพัฒนาวิชาชีพ | 2 | 4 | 8 |
| 2.6 การเข้าถึงระบบอินเทอร์เน็ตความเร็วสูงเพื่อการจัดการเรียนการสอนในชั้นเรียน | 2 | 5 | 10 |
| ผลรวมคะแนนที่ได้ | | | 83 |
| ร้อยละของคะแนน ประเด็นการประเมินที่ 2 = (ผลรวมคะแนนที่ได้ X 100) / 85 | | | 97.65 |
| ระดับคุณภาพการศึกษาของสถานศึกษา ประเด็นการประเมินที่ 2 ด้านการจัดการเรียนการสอนอาชีวศึกษา <input checked="" type="checkbox"/> ยอดเยี่ยม (ร้อยละ 80 ขึ้นไป) <input type="checkbox"/> ดีเลิศ (ร้อยละ 70.00 – 79.99) <input type="checkbox"/> ดี (ร้อยละ 60.00 – 69.99) <input type="checkbox"/> ปานกลาง (ร้อยละ 50.00 – 59.99) <input type="checkbox"/> กำลังพัฒนา (น้อยกว่าร้อยละ 50.00) | | | |

| ประเด็นการประเมินที่ 3 ด้านการบริหารจัดการ | | | |
|--|------------|----------|--------------------------------------|
| ข้อการประเมิน | ค่าน้ำหนัก | ค่าคะแนน | คะแนนที่ได้ (ค่าน้ำหนัก×ค่าคะแนน) |
| 3.1 การบริหารจัดการระบบข้อมูลสารสนเทศเพื่อการบริหารจัดการสถานศึกษา | 5 | 3 | 15 |
| 3.2 อาคารสถานที่ ห้องเรียน ห้องปฏิบัติการ โรงฝึกงาน หรืองานฟาร์ม | 2 | 5 | 10 |
| 3.3 ระบบสาธารณูปโภคพื้นฐาน | 2 | 5 | 10 |
| 3.4 แหล่งเรียนรู้และศูนย์วิทยบริการ | 2 | 5 | 10 |
| 3.5 ระบบอินเทอร์เน็ตความเร็วสูงเพื่อการใช้งานด้านสารสนเทศภายในสถานศึกษา | 2 | 5 | 10 |
| ผลรวมคะแนนที่ได้ | | | 55 |
| ร้อยละของคะแนน ประเด็นการประเมินที่ 3 = (ผลรวมคะแนนที่ได้ X 100) / 65 | | | 84.62 |
| ระดับคุณภาพการศึกษาของสถานศึกษา ประเด็นการประเมินที่ 3 ด้านการบริหารจัดการ | | | |
| <input checked="" type="checkbox"/> ยอดเยี่ยม (ร้อยละ 80 ขึ้นไป) <input type="checkbox"/> ดีเลิศ (ร้อยละ 70.00 – 79.99) <input type="checkbox"/> ดี (ร้อยละ 60.00 – 69.99) | | | |
| <input type="checkbox"/> ปานกลาง (ร้อยละ 50.00 – 59.99) <input type="checkbox"/> กำลังพัฒนา (น้อยกว่าร้อยละ 50.00) | | | |

| ประเด็นการประเมินที่ 4 ด้านการนำนโยบายสู่การปฏิบัติ | | | |
|--|------------|----------|--------------------------------------|
| ข้อการประเมิน | ค่าน้ำหนัก | ค่าคะแนน | คะแนนที่ได้ (ค่าน้ำหนัก×ค่าคะแนน) |
| 4.1 การจัดการอาชีวศึกษาระบบทวิภาคี | 6 | 5 | 30 |
| ผลรวมคะแนนที่ได้ | | | 30 |
| ร้อยละของคะแนน ประเด็นการประเมินที่ 4 = (ผลรวมคะแนนที่ได้ X 100) / 30 | | | 100.00 |
| ระดับคุณภาพการศึกษาของสถานศึกษา ประเด็นการประเมินที่ 4 ด้านการนำนโยบายสู่การปฏิบัติ | | | |
| <input checked="" type="checkbox"/> ยอดเยี่ยม (ร้อยละ 80 ขึ้นไป) <input type="checkbox"/> ดีเลิศ (ร้อยละ 70.00 – 79.99) <input type="checkbox"/> ดี (ร้อยละ 60.00 – 69.99) | | | |
| <input type="checkbox"/> ปานกลาง (ร้อยละ 50.00 – 59.99) <input type="checkbox"/> กำลังพัฒนา (น้อยกว่าร้อยละ 50.00) | | | |

5.3 มาตรฐานที่ 3 การสร้างสังคมแห่งการเรียนรู้

ตารางที่ 3 ผลการประเมินคุณภาพการศึกษาของสถานศึกษาตามมาตรฐานที่ 3 ในแต่ละประเด็นการประเมิน

| ประเด็นการประเมินที่ 1 ด้านความร่วมมือในการสร้างสังคมแห่งการเรียนรู้ | | | |
|--|------------|----------|--------------------------------------|
| ข้อการประเมิน | ค่าน้ำหนัก | ค่าคะแนน | คะแนนที่ได้ (ค่าน้ำหนัก×ค่าคะแนน) |
| 1.1 การบริหารสถานศึกษาแบบมีส่วนร่วม | 5 | 5 | 25 |
| 1.2 การระดมทรัพยากรเพื่อการจัดการเรียนการสอน | 2 | 1 | 2 |
| 1.3 การบริการชุมชนและจิตอาสา | 2 | 4 | 8 |
| ผลรวมคะแนนที่ได้ | | | 35 |
| ร้อยละของคะแนน ประเด็นการประเมินที่ 1 = (ผลรวมคะแนนที่ได้ X 100) / 45 | | | 77.78 |
| ระดับคุณภาพการศึกษาของสถานศึกษา ประเด็นการประเมินที่ 1 ด้านความร่วมมือในการสร้างสังคมแห่งการเรียนรู้ | | | |
| <input type="checkbox"/> ยอดเยี่ยม (ร้อยละ 80 ขึ้นไป) <input checked="" type="checkbox"/> ดีเลิศ (ร้อยละ 70.00 – 79.99) <input type="checkbox"/> ดี (ร้อยละ 60.00 – 69.99) <input type="checkbox"/> ปานกลาง (ร้อยละ 50.00 – 59.99) <input type="checkbox"/> กำลังพัฒนา (น้อยกว่าร้อยละ 50.00) | | | |

| ประเด็นการประเมินที่ 2 ด้านนวัตกรรม สิ่งประดิษฐ์ งานสร้างสรรค์ งานวิจัย | | | |
|--|------------|----------|--------------------------------------|
| ข้อการประเมิน | ค่าน้ำหนัก | ค่าคะแนน | คะแนนที่ได้ (ค่าน้ำหนัก×ค่าคะแนน) |
| 2.1 ผลงานของผู้เรียนด้านนวัตกรรม สิ่งประดิษฐ์ งานสร้างสรรค์ หรืองานวิจัย | 3 | 4 | 12 |
| ผลรวมคะแนนที่ได้ | | | 12 |
| ร้อยละของคะแนน ประเด็นการประเมินที่ 2 = (ผลรวมคะแนนที่ได้ X 100) / 15 | | | 80.00 |
| ระดับคุณภาพการศึกษาของสถานศึกษา ประเด็นการประเมินที่ 2 ด้านนวัตกรรม สิ่งประดิษฐ์ งานสร้างสรรค์ งานวิจัย | | | |
| <input checked="" type="checkbox"/> ยอดเยี่ยม (ร้อยละ 80 ขึ้นไป) <input type="checkbox"/> ดีเลิศ (ร้อยละ 70.00 – 79.99) <input type="checkbox"/> ดี (ร้อยละ 60.00 – 69.99) <input type="checkbox"/> ปานกลาง (ร้อยละ 50.00 – 59.99) <input type="checkbox"/> กำลังพัฒนา (น้อยกว่าร้อยละ 50.00) | | | |

5.4 สรุปผลการประเมินคุณภาพการศึกษาของสถานศึกษาโดยภาพรวม

ตารางที่ 4 สรุปผลการประเมินคุณภาพการศึกษาของสถานศึกษาโดยภาพรวม

| ผลการประเมินคุณภาพการศึกษาของสถานศึกษา ตามมาตรฐานการอาชีวศึกษา พ.ศ.2561 | ร้อยละ |
|---|--------|
| มาตรฐานที่ 1 คุณลักษณะของผู้สำเร็จการศึกษาอาชีวศึกษาที่พึงประสงค์ | 93.64 |
| ประเด็นที่ 1.1 ด้านความรู้ | 100 |
| ประเด็นที่ 1.2 ด้านทักษะและการประยุกต์ใช้ | 76 |
| ประเด็นที่ 1.3 ด้านคุณธรรม จริยธรรม และคุณลักษณะที่พึงประสงค์ | 91.58 |
| มาตรฐานที่ 2 การจัดการอาชีวศึกษา | 94.15 |
| ประเด็นที่ 2.1 ด้านหลักสูตรอาชีวศึกษา | 100 |
| ประเด็นที่ 2.2 ด้านการจัดการเรียนการสอนอาชีวศึกษา | 97.65 |
| ประเด็นที่ 2.3 ด้านการบริหารจัดการ | 84.62 |
| ประเด็นที่ 2.4 ด้านการนำนโยบายสู่การปฏิบัติ | 100 |
| มาตรฐานที่ 3 การสร้างสังคมแห่งการเรียนรู้ | 78.33 |
| ประเด็นที่ 3.1 ด้านความร่วมมือในการสร้างสังคมแห่งการเรียนรู้ | 77.78 |
| ประเด็นที่ 3.2 ด้านนวัตกรรม สิ่งประดิษฐ์ งานสร้างสรรค์ งานวิจัย | 80 |
| สรุปผลการประเมินคุณภาพการศึกษาของสถานศึกษา | 91.96 |
| ระดับคุณภาพการศึกษาของสถานศึกษา <input checked="" type="checkbox"/> ยอดเยี่ยม (ร้อยละ 80 ขึ้นไป) <input type="checkbox"/> ดีเลิศ (ร้อยละ 70.00 – 79.99) <input type="checkbox"/> ดี (ร้อยละ 60.00 – 69.99) <input type="checkbox"/> ปานกลาง (ร้อยละ 50.00 – 59.99) <input type="checkbox"/> กำลังพัฒนา (น้อยกว่าร้อยละ 50.00) | |

ส่วนที่ 6

ผลการประเมินคุณภาพการศึกษาของสถานศึกษาตามบริบทของสถานศึกษาที่กำหนดเพิ่มเติม

สถานศึกษารายงานการประเมินผลและการติดตามตรวจสอบคุณภาพตามมาตรฐานการศึกษาของสถานศึกษาที่กำหนดเพิ่มเติม ในแต่ละมาตรฐานและประเด็นการประเมิน ดังนี้

6.1 มาตรฐานที่ 4 การพัฒนาสถานศึกษาสู่ความเป็นเลิศ

6.1.1 ด้านการพัฒนานวัตกรรมการบริหารจัดการ ให้สถานศึกษารายงานผลสัมฤทธิ์ในการพัฒนาสถานศึกษาสู่ความเป็นเลิศด้านการพัฒนานวัตกรรมการบริหารจัดการ ตามรายการประเมินคุณภาพการศึกษาของสถานศึกษาอาชีวศึกษา ดังนี้

1) ผลสัมฤทธิ์

ระดับคุณภาพ : ดีเลิศ

สถานศึกษามีการจัดการระบบการเรียนการสอน โดยใช้ระบบ RMS 2019 เพื่อการพัฒนาการจัดการด้านการเรียนการสอน ให้ผู้เรียนและผู้ปกครองมีส่วนร่วม และรับรู้พัฒนาการทางด้านการเรียนของตนเองและผู้เรียนที่อยู่ในการปกครอง

6.1.2 ด้านการพัฒนาภาษาต่างประเทศ ให้สถานศึกษารายงานผลสัมฤทธิ์ในการพัฒนาการพัฒนาสถานศึกษาสู่ความเป็นเลิศด้านการพัฒนาภาษาต่างประเทศ ตามรายการประเมินคุณภาพการศึกษาของสถานศึกษาอาชีวศึกษา ดังนี้

1) ผลสัมฤทธิ์

ระดับคุณภาพ : ดี

สถานศึกษาส่งเสริมการจัดการเรียนการสอน การจัดงานและโครงการต่างๆ ที่เกี่ยวข้องกับภาษารวมถึงการจัดทำค่ายภาษาอังกฤษให้แก่ผู้เรียนและบุคลากรของสถานศึกษา เพื่อพัฒนาทักษะพื้นฐานของการฟัง พูด อ่าน และเขียนภาษาอังกฤษ

2) จุดเด่น

1.สามารถจัดการเรียนการสอนในสถานศึกษาโดยมีส่วนร่วม กับบุคลากรทางการศึกษา ผู้เรียน ผู้ปกครอง

3) จุดที่ควรพัฒนา

1.การฝึกการใช้เทคโนโลยีควบคู่กับการพัฒนาทางด้านภาษา

4) ข้อเสนอแนะเพื่อการพัฒนา

1. จัดโครงการส่งเสริมบุคลากรนักเรียน นักศึกษา ให้มีการทดสอบทางด้านภาษาจากสถาบันที่ได้รับการรับรอง

ส่วนที่ 7

แผนพัฒนาการจัดการศึกษาของสถานศึกษา

ให้สถานศึกษานำผลการประเมินและการติดตามตรวจสอบคุณภาพการศึกษาของสถานศึกษา มาศึกษา วิเคราะห์เพื่อกำหนดแผนพัฒนาระดับคุณภาพการจัดการศึกษาของสถานศึกษาให้เพิ่มขึ้น โดยมี เป้าหมายในการพัฒนาคุณภาพสถานศึกษาให้อยู่ในระดับคุณภาพ “ยอดเยี่ยม” รายละเอียดดังนี้

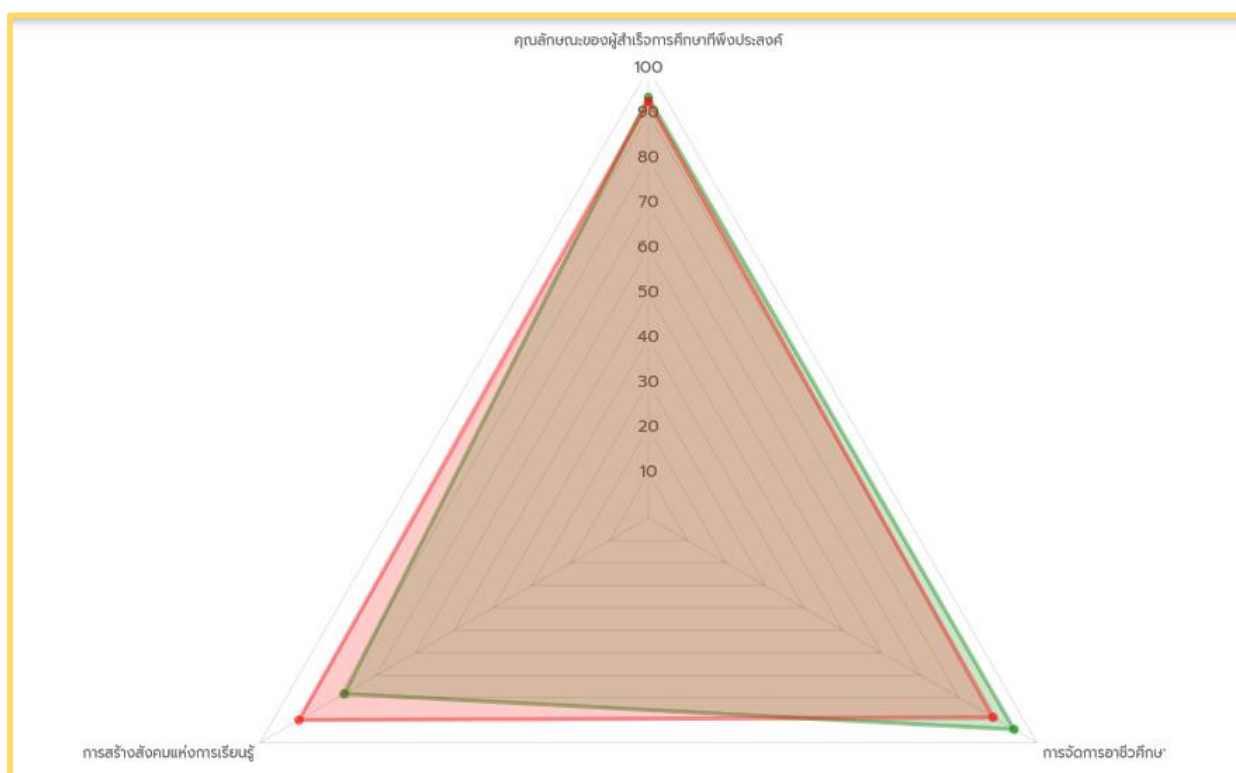
| มาตรฐานและประเด็นการประเมิน | แผนพัฒนาเพื่อยกระดับคุณภาพการจัดการศึกษาของสถานศึกษา (แผนงาน โครงการ กิจกรรม) |
|---|--|
| มาตรฐานที่ 1 คุณลักษณะของผู้สำเร็จการศึกษาอาชีวศึกษาที่พึงประสงค์ | |
| 1.1 ด้านความรู้ | |
| 1.2 ด้านทักษะและการประยุกต์ใช้ | โครงการทดสอบมาตรฐานฝีมือแรงงานเพื่อยกระดับทักษะวิชาชีพ |
| 1.3 ด้านคุณธรรม จริยธรรม และคุณลักษณะที่พึงประสงค์ | จัดตั้งชมรม TO BE NUMBER 1 และส่งเสริมผู้เรียนเข้าร่วมกิจกรรมที่เกี่ยวข้อง |
| มาตรฐานที่ 2 การจัดการอาชีวศึกษา | |
| 2.1 ด้านหลักสูตรอาชีวศึกษา | |
| 2.2 ด้านการจัดการเรียนการสอนอาชีวศึกษา | |
| 2.3 ด้านการบริหารจัดการ | |
| 2.4 ด้านการนำนโยบายสู่การปฏิบัติ | |
| มาตรฐานที่ 3 การสร้างสังคมแห่งการเรียนรู้ | |
| 3.1 ด้านความร่วมมือในการสร้างสังคมแห่งการเรียนรู้ | |
| 3.2 ด้านนวัตกรรม สิ่งประดิษฐ์ งานสร้างสรรค์ งานวิจัย | การส่งเสริมการนำนวัตกรรมและสิ่งประดิษฐ์จากโครงการวิชาชีพของผู้เรียนมาต่อยอดเพื่อใช้ในสถานศึกษาและชุมชน |
| มาตรฐานที่ 4 การพัฒนาสถานศึกษาสู่ความเป็นเลิศ | |
| 4.1 ด้านการพัฒนานวัตกรรมการบริหารจัดการ | |
| 4.2 ด้านการพัฒนาภาษาต่างประเทศ | |

ภาคผนวก

ตารางเปรียบเทียบการประเมินตนเองระหว่างปีการศึกษา ๒๕๖๔ และ ปีการศึกษา ๒๕๖๕

| มาตรฐานที่ | 2564 | 2565 |
|---|-------|-------|
| | Score | Score |
| 1. คุณลักษณะของผู้สำเร็จการศึกษาที่พึงประสงค์ | 92.73 | 93.64 |
| 2. การจัดการอาชีวศึกษา | 88.78 | 94.15 |
| 3. การสร้างสังคมแห่งการเรียนรู้ | 90.00 | 78.33 |
| รวม | 90.72 | 91.96 |

□ ปี 2564 □ ปี 2565



หลักฐานประกอบรายงานการประเมินตนเองประจำปีการศึกษา 2565



รายงานการประเมินตนเองรายบุคคล แผนกวิชา และระดับสถานศึกษา





**วิทยาลัยการอาชีพบ้านตาก อำเภอบ้านตาก จังหวัดตาก
สำนักงานคณะกรรมการการอาชีวศึกษา กระทรวงศึกษาธิการ**